

SUNUŐ

T.C  
DÜZİÇİ KAYMAKAMLIĐI  
ZÜBEYDE HANIM ANAOKULU MÜDÜRLÜĐÜ  
2019-2023 STRATEJİK PLANI



## İSTİKLALMARŞI

Korkma, sönmez bu şafaklarda yüzen al sancak;  
Sönmeden yurdumun üstünde tüten en son ocak.  
O benim milletimin yıldızıdır, parlayacak;  
O benimdir, o benim milletimindir ancak.

Çatma, kurban olayım, çehreni ey nazlı hilal!  
Kahraman ırkıma bir gül! Ne bu şiddet, bu celal?  
Sana olmaz dökülen kanlarımız sonra helal...  
Hakkıdır Hakk'a tapan milletimin istiklal!

Ben ezelden beridir hür yaşadım, hür yaşarım.  
Hangi çılgın bana zincir vuracakmış? Şaşarım!  
Kükremiş sel gibiyim, bendimi çiğner, aşarım.  
Yırtarım dağları, enginlere sığmam taşarım.

Garbın afakını sarmışsa çelik zırhlı duvar,  
Benim iman dolu göğsüm gibi serhaddim var.  
Ulusun, korkma! Nasıl böyle bir imanı boğar,  
"Medeniyet!" dediğin tek dişi kalmış canavar?

Arkadaş! Yurduma alçakları uğratma sakın.  
Siper et gövdeni, dursun bu hayasızca akın.  
Doğacaktır sana va'ettiği günler Hakk'ın...  
Kim bilir, belki yarın, belki yarından da yakın.

Bastığın yerleri "toprak!" diyerek geçme, tanı:  
Düşün altındaki binlerce kefensiz yatanı.  
Sen şehit oğlusun, incitme, yazıktır atanı:  
Verme, dünyaları alsan da, bu cennet vatanı.

Kim bu cennet vatanın uğruna olmaz ki feda?  
Şüheda fışkıracak toprağı sıksan, şühedal!  
Canı, cananı bütün varımı alsın da Huda,  
Etmesin tek vatanımdan beni dünyada cüda.

Ruhumun senden, İlahi, şudur ancak emeli:  
Değmesin mabedimin göğsüne namahrem eli.  
Bu ezanlar ezanlar-ki şahadetleri dinin temeli  
Ebedi yurdumun üstünde benim inlemeli.

O zaman vecd ile bin secde eder-varsa-taşım,  
Her cerihamdan, İlahi, boşanıp kanlı yaşım,  
Fışkırır ruh-ı mücerred gibi yerden na'sım;  
O zaman yükselerek arşa değer belki başım.

Dalgalar sen de şafaklar gibi ey şanlı hilal!  
Olsun artık dökülen kanlarımın hepsi helal!  
Ebediyen sana yok, ırkıma yok izmihlal:  
Hakkıdır, hür yaşamış bayrağımın hürriyet;  
Hakkıdır, Hakk'a tapan, milletimin istiklal!

Mehmet AKİF ERSOY

*Öğretmenler;  
Yeni Nesil Sizin  
Eseriniz Olacaktır.*

*H. Atatürk*



## GENÇLİĞE HİTABE

Ey Türk gençliği! Birinci vazifen, Türk İstiklalini, Türk cumhuriyetini, ilelebet, muhafaza ve müdafaa etmektir.

Mevcudiyetinin ve istikbalinin yegane temeli budur. Bu temel, senin, en kıymetli hazinendir. İstikbalde dahi, seni, bu hazineden, mahrum etmek isteyecek, dahili ve harici, bedhahların olacaktır. Bir gün, istiklal ve cumhuriyeti müdafaa mecburiyetine düşersen, vazifeye atılmak için, içinde bulunacağın vaziyetin imkan ve şartlarını düşünmeyeceksin! Bu imkan ve şartlar, çok namüslim bir mahiyette tezahür edebilir. İstiklal ve cumhuriyetine kastedecek düşmanlar, bütün dünyada emsal görülmemiş bir galibiyetin mümessili olabilirler. Cebren ve hile ile aziz vatanın, bütün kaleleri zapt edilmiş, bütün tersanelerine girilmiş, bütün ordular dağıtılmış ve memleketin her köşesi bilfiil işgal edilmiş olabilir. Bütün bu şartlardan daha elim ve daha vahim olmak üzere, memleketin dahilinde, iktidara sahip olanlar gaffet ve dalalet ve hatta hyanet içinde bulunabilirler. Hatta bu iktidar sahipleri şahsi menfaatlerini, müstevlerin siyasi emelleriyle tevhit edebilirler. Millet, fakr u zaruret içinde harap ve bitap düşmüş olabilir.

Ey Türk istikbalinin evladı! İşte, bu ahval ve şartlar içinde dahi, vazifen; Türk istiklal ve cumhuriyetini kurtarmaktır! Muhtaç olduğun kudret, damarlarındaki asil kanda, mevcuttur!

*H. Atatürk*

## SUNUŐ



5 yaŐ erken ocukluk eđitiminin zorunlu olacađının yer aldıđı 2023 Eđitim Vizyonundan da anlaŐılacađı zere Okul ncesi Eđitimin neminin tartıŐmasız kabul edildiđi gnmzde Zbeyde Hanım Anaokulu olarak sorumluluklarımızın farkındayız. lkemizin geleceđi olan ocuklarımızı milli-manevi deđerlere saygılı, sorumluluk bilinci olan, Atatrk ilke ve inkılaplarına bađlı, dođru, drst, iŐbirliđi ve paylaŐımcı, zgven sahibi, sosyalleŐmiŐ bireyler olarak yetiŐmeleri iin dinamik kadromuzla Okul ncesi Eđitimin Dzii'nde ykselen deđerleri olması yolunda ilerlemeye devam ediyoruz.

Zbeyde Hanım Anaokulu Stratejik Planı'nda (2019-2023) belirtilen ama ve hedeflere ulaŐmamızın okulumuzun geliŐme ve kurumsallaŐma srelerine nemli katkılar sađlayacađına inanmaktayız.

Gngr İMEN  
Okul Mdr

# SUNUŞ

## çindekiler

SUNUŞ.....	ERROR! BOOKMARK NOT DEFINED.
<b>İÇİNDEKİLER .....</b>	<b>4</b>
<b>BÖLÜM I: GİRİŞ VE PLAN HAZIRLIK SÜRECİ .....</b>	<b>5</b>
<b>BÖLÜM II: DURUM ANALİZİ.....</b>	<b>6</b>
OKULUN KISA TANITIMI * .....	6
OKULUN MEVCUT DURUMU: TEMEL İSTATİSTİKLER .....	7
PAYDAŞ ANALİZİ .....	12
GZFT (GÜÇLÜ, ZAYIF, FIRSAT, TEHDİT) ANALİZİ .....	16
GELİŞİM VE SORUN ALANLARI .....	20
<b>BÖLÜM III: MİSYON, VİZYON VE TEMEL DEĞERLER .....</b>	<b>22</b>
MİSYONUMUZ * .....	ERROR! BOOKMARK NOT DEFINED.
VİZYONUMUZ * .....	22
TEMEL DEĞERLERİMİZ * .....	23
<b>BÖLÜM IV: AMAÇ, HEDEF VE EYLEMLER.....</b>	<b>ERROR! BOOKMARK NOT DEFINED.</b>
TEMA I: EĞİTİM VE ÖĞRETİME ERİŞİM .....	24
TEMA II: EĞİTİM VE ÖĞRETİMDE KALİTENİN ARTIRILMASI.....	27
TEMA III: KURUMSAL KAPASİTE.....	30
<b>V. BÖLÜM: MALİYETLENDİRME .....</b>	<b>36</b>
<b>EKLER: .....</b>	<b>37</b>

## SUNUŞ

### BÖLÜM I: GİRİŞ ve PLAN HAZIRLIK SÜRECİ

2019-2023 dönemi stratejik plan hazırlanması süreci Üst Kurul ve Stratejik Plan Ekibinin oluşturulması ile başlamıştır. Ekip tarafından oluşturulan çalışma takvimi kapsamında ilk aşamada durum analizi çalışmaları yapılmış ve durum analizi aşamasında paydaşlarımızın plan sürecine aktif katılımını sağlamak üzere paydaş anketi, toplantı ve görüşmeler yapılmıştır.

Durum analizinin ardından geleceğe yönelim bölümüne geçilerek okulumuzun amaç, hedef, gösterge ve eylemleri belirlenmiştir. Çalışmaları yürüten ekip ve kurul bilgileri altta verilmiştir.

#### STRATEJİK PLAN ÜST KURULU

Üst Kurul Bilgileri		Ekip Bilgileri	
Adı Soyadı	Unvanı	Adı Soyadı	Unvanı
Güngör İMEN	OKUL MÜDÜRÜ	Veli VURAL	OKUL ÖNCESİ ÖĞRETMENİ
Aylin ALTUN	OKUL ÖNCESİ ÖĞRETMENİ	Osman ULUDAĞ	OKUL ÖNCESİ ÖĞRETMENİ
Emine MART	OKUL ÖNCESİ ÖĞRETMENİ	Emine CUMA	OKUL ÖNCESİ ÖĞRETMENİ
Mustafa TORUN	OKUL AİLE BİRLİĞİ BAŞKANI	Emine SAÇAK	OKUL ÖNCESİ ÖĞRETMENİ
Müzeyyen TRAŞ	OKUL AİLE BİRLİĞİ ÜYESİ	NAZİF NAM	VELİ
		HÜSEYİN ÖZDEMİR	VELİ

## SUNUŐ

### BÖLÜM II: DURUM ANALİZİ

Durum analizi bölümünde okulumuzun mevcut durumu ortaya konularak neredeyiz sorusuna yanıt bulunmaya çalışılmıştır.

Bu kapsamda okulumuzun kısa tanıtımı, okul künyesi ve temel istatistikleri, paydaő analizi ve görüşleri ile okulumuzun Güçlü Zayıf Fırsat ve Tehditlerinin (GZFT) ele alındığı analize yer verilmiştir.

#### **Okulun Kısa Tanıtımı**

#### **KURUMUN TARİHÇESİ**

**Okulumuz sayın Valimiz İsmail FIRAT tarafından 2002 yılında yaptırılarak hizmete açılmıştır. Okulumuz 2019 Eylül ayı itibariyle 1 okul müdürü,1 müdür yardımcısı , 9 tane kadrolu öğretmen ve 1 Rehberlik öğretmeni ile hizmet vermektedir. Okulumuz toplam 625 m<sup>2</sup> alan üzerinde inşa edilmiştir. Ek binası yoktur. Okulumuzda 5 derslik, 2 İdari Personel Odası, 10 tane Tuvalet, Yemekhane ve Mutfak bulunmaktadır.**

## SUNUŞ

### Okulun Mevcut Durumu: Temel İstatistikler

#### Okul Künyesi

Okulumuzun temel girdilerine ilişkin bilgiler altta yer alan okul künyesine ilişkin tabloda yer almaktadır.

#### Temel Bilgiler Tablosu- Okul Künyesi

İli: OSMANİYE		İlçesi: DÜZİÇİ			
Adres:	İrfanlı Mah. A. Lütfi Dağlar Cad.No.9 DÜZİÇİ	Coğrafi Konum (link)			
Telefon Numarası:	8767326	Faks Numarası:			
e- Posta Adresi:	873599@meb.k12.tr	Web sayfası adresi:	Duzicizubeydehanimanaokulumeb.k12.tr		
Kurum Kodu:	873599	Öğretim Şekli:	İkili Eğitim		
Okulun Hizmete Giriş Tarihi :		Toplam Çalışan Sayısı	18		
Öğrenci Sayısı:	Kız	106	Öğretmen Sayısı	Kadın	6
	Erkek	112		Erkek	6
	Toplam	218		Toplam	12
Derslik Başına Düşen Öğrenci Sayısı		:43.6	Şube Başına Düşen Öğrenci Sayısı		:24.22
Öğretmen Başına Düşen Öğrenci Sayısı		:24.22	Şube Başına 30'dan Fazla Öğrencisi Olan Şube Sayısı		:0
Öğrenci Başına Düşen Toplam Gider Miktarı			Öğretmenlerin Kurumdaki Ortalama Görev Süresi		5 Saat

## SUNUŞ

### Çalışan Bilgileri

Okulumuzun çalışanlarına ilişkin bilgiler altta yer alan tabloda belirtilmiştir.

### Çalışan Bilgileri

Unvan*	Erkek	Kadın	Toplam
Okul Müdürü ve Müdür Yardımcısı	2		2
Sınıf Öğretmeni	4	5	9
Branş Öğretmeni			
Rehber Öğretmen		1	1
İdari Personel			
Yardımcı Personel	1	5	6
Güvenlik Personeli			
<b>Toplam Çalışan Sayıları</b>	<b>7</b>	<b>11</b>	<b>18</b>

### Okulumuz Bina ve Alanları

Okulumuzun binası ile açık ve kapalı alanlarına ilişkin temel bilgiler altta yer almaktadır.



## SUNUŞ

### Okul Yerleşkesine İlişkin Bilgiler

Okul Bölümleri		Özel Alanlar	Var	Yok
Okul Kat Sayısı	1	Çok Amaçlı Salon		X
Derslik Sayısı	5	Çok Amaçlı Saha		X
Derslik Alanları (m2)	270.5	Kütüphane		X
Kullanılan Derslik Sayısı	5	Fen Laboratuvarı		X
Şube Sayısı	9	Bilgisayar Laboratuvarı		X
İdari Odaların Alanı (m2)	43.34	İş Atölyesi		X
Öğretmenler Odası (m2)	0	Beceri Atölyesi		X
Okul Oturum Alanı (m2)	625	Pansiyon		X
Okul Bahçesi (Açık Alan)(m2)	5063			
Okul Kapalı Alan (m2)	319.24			
Sanatsal, bilimsel ve sportif amaçlı toplam alan (m <sup>2</sup> )	0			
Kantin (m2)	0			
Tuvalet Sayısı	10			
Diğer (.....)				

## SUNUŞ

### Sınıf ve Öğrenci Bilgileri

Okulumuzda yer alan sınıfların öğrenci sayıları alttaki tabloda verilmiştir.

SINIFI	Kız	Erkek	Toplam	SINIFI	Kız	Erkek	Toplam
4/YAŞ A	8	9	17				
4/YAŞ B	15	12	27				
4/YAŞ C	9	11	20				
5/YAŞ A	12	15	27				
5/YAŞ B	9	16	25				
5/YAŞ C	9	14	23				
5/YAŞ D	14	8	22				
5/YAŞ E	13	14	27				
5/YAŞ F	16	12	28				

\*Sınıf sayısına göre istenildiği kadar satır eklenebilir.

### Donanım ve Teknolojik Kaynaklarımız

Teknolojik kaynaklar başta olmak üzere okulumuzda bulunan çalışma durumundaki donanım malzemesine ilişkin bilgiye alttaki tabloda yer verilmiştir.

## SUNUŞ

### Teknolojik Kaynaklar Tablosu

Akıllı Tahta Sayısı	0	TV Sayısı	7
Masaüstü Bilgisayar Sayısı	5	Yazıcı Sayısı	2
Taşınabilir Bilgisayar Sayısı	3	Fotokopi Makinası Sayısı	1
Projeksiyon Sayısı	0	İnternet Bağlantı Hızı	

### Gelir ve Gider Bilgisi

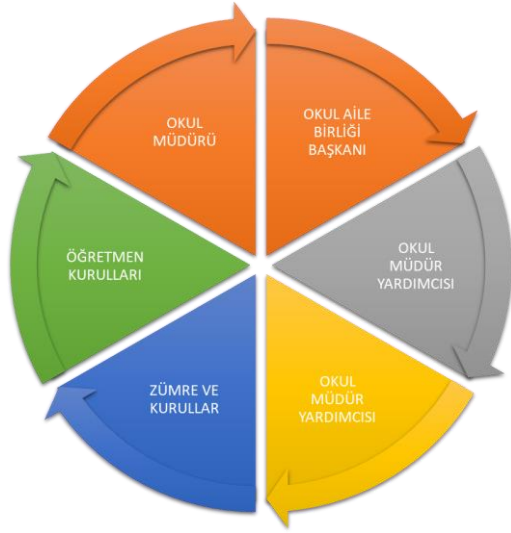
Okulumuzun genel bütçe ödenekleri, okul aile birliği gelirleri ve diğer katkılarda dâhil olmak üzere gelir ve giderlerine ilişkin son iki yıl gerçekleşme bilgileri alttaki tabloda verilmiştir.

Yıllar	Gelir Miktarı	Gider Miktarı
2018	251, 717,00	219, 374,41
2019	234, 984,50	178, 746,82

## SUNUŞ

### PAYDAŞ ANALİZİ

Kurumumuzun temel paydaşları öğrenci, veli ve öğretmen olmakla birlikte eğitimin dışsal etkisi nedeniyle okul çevresinde etkileşim içinde olunan geniş bir paydaş kitlesi bulunmaktadır. Paydaşlarımızın görüşleri anket, toplantı, dilek ve istek kutuları, elektronik ortamda iletilen önerilerde dâhil olmak üzere çeşitli yöntemlerle sürekli olarak alınmaktadır.



Paydaş anketlerine ilişkin ortaya çıkan temel sonuçlara altta yer verilmiştir.

## SUNUŞ

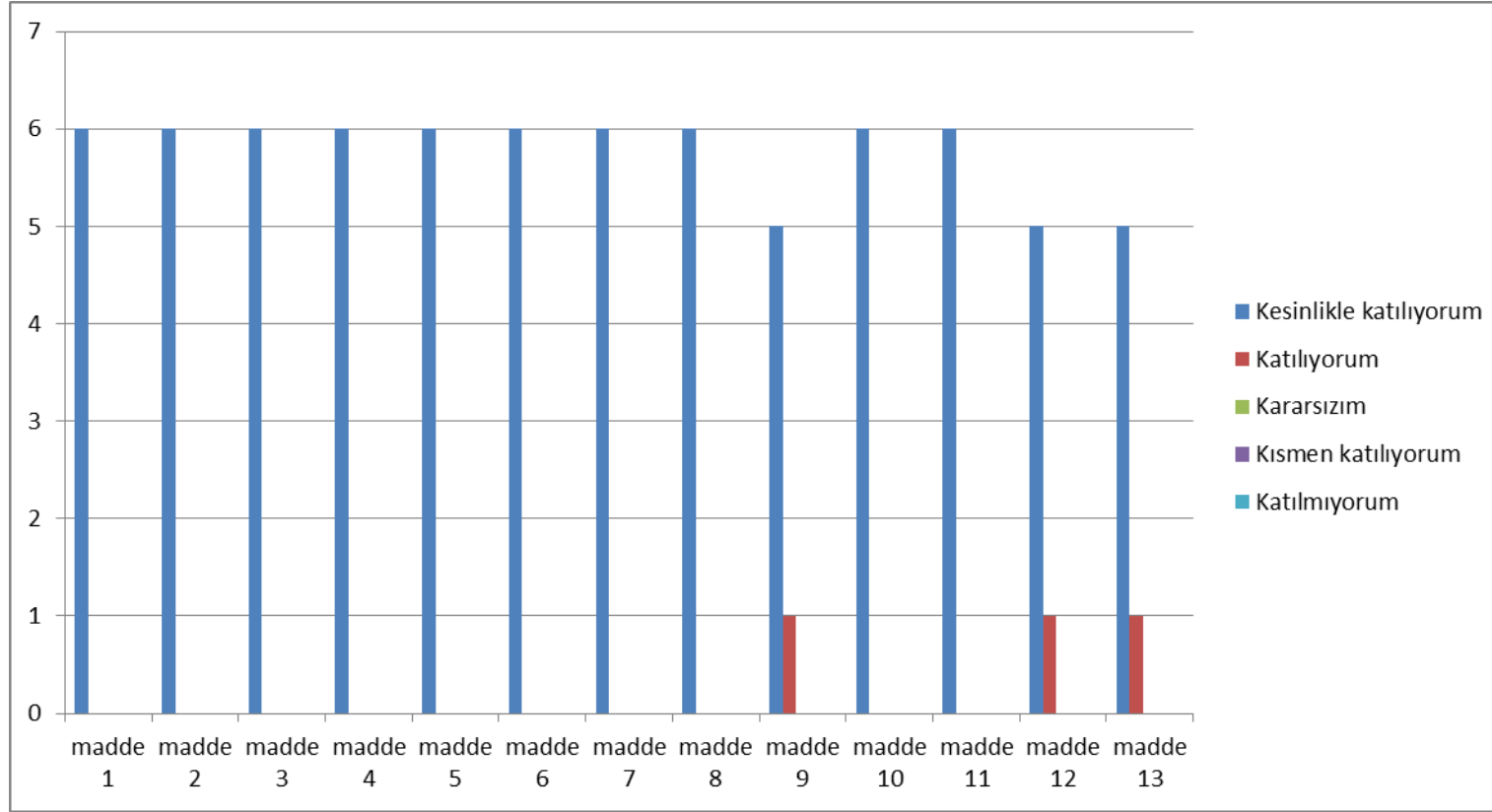
Öğrenci Anketi Sonuçları:

.....

.....

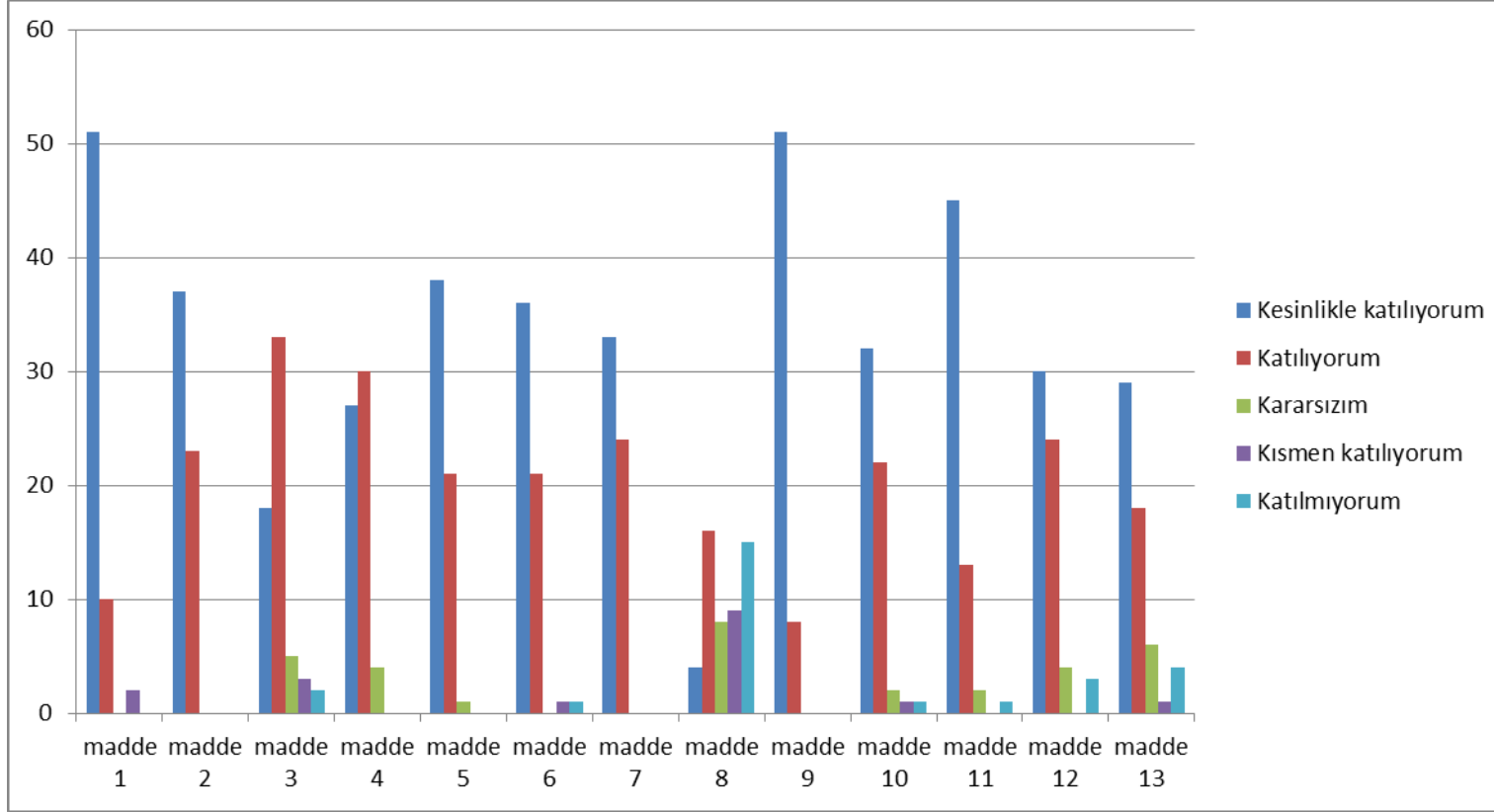
# SUNUŞ

## Öğretmen Anketi Sonuçları:



# SUNUŞ

## Veli Anketi Sonuçları:



## SUNUŞ

### GZFT (Güçlü, Zayıf, Fırsat, Tehdit) Analizi

Okulumuzun temel istatistiklerinde verilen okul künyesi, çalışan bilgileri, bina bilgileri, teknolojik kaynak bilgileri ve gelir gider bilgileri ile paydaş anketleri sonucunda ortaya çıkan sorun ve gelişime açık alanlar iç ve dış faktör olarak değerlendirilerek GZFT tablosunda belirtilmiştir. Dolayısıyla olguyu belirten istatistikler ile algıyı ölçen anketlerden çıkan sonuçlar tek bir analizde birleştirilmiştir.

Kurumun güçlü ve zayıf yönleri donanım, malzeme, çalışan, iş yapma becerisi, kurumsal iletişim gibi çok çeşitli alanlarda kendisinden kaynaklı olan güçlülükleri ve zayıflıkları ifade etmektedir ve ayırmda temel olarak okul müdürü/müdürlüğü kapsamından bakılarak iç faktör ve dış faktör ayırımı yapılmıştır.

### İçsel Faktörler

#### Güçlü Yönler

Öğrenciler	1.Öğrenci sayısının sınıflarda dengeli dağılımı 2.Engeli olan öğrencilere yönelik hazırlanan (Unicef&Meb) kapsayıcı erken çocukluk eğitimi projesi pilot okulu olmamız
Çalışanlar	1. Güçlü ve deneyimli öğretmen kadrosu 2. Çalışanlarımızın uyumlu ve iş birliği içinde çalışma ve kurum kültürüne sahip olması 3. Öğretmen yönetici iş birliğinin güçlü olması
Veliler	1.Okul Aile İşbirliğine önem veren velilerimizin olması 2.Veli iletişiminin güçlü olması 3.Okul Aile Birliğinin aktif çalışması
Bina ve Yerleşke	1. Konum olarak merkezi bir yerleşim yerinde olması 2. Okul fiziki yapısının iyi durumda olması



## SUNUŞ

	<ol style="list-style-type: none"><li>3. Sınıflardaki öğrenme merkezlerinin okul öncesi eğitim programına göre oluşturulmuş olması</li><li>4. Okula ulaşımın kolay olması</li><li>5.Okula yakın bir hastanenin bulunması</li><li>6.Okul bahçesinin dış mekan etkinlikleri için uygun olması</li></ol>
Donanım	<ol style="list-style-type: none"><li>1.ADSL bağlantısının olması</li><li>2.Güvenlik kameralarının olması</li><li>3.Her sınıfta bilgisayar ve projeksiyon makinesi olması</li></ol>
Bütçe	<ol style="list-style-type: none"><li>1.Okul bütçesinin var olması ve bütçenin veli katkılarıyla oluşması</li></ol>
Yönetim Süreçleri	<ol style="list-style-type: none"><li>1. Yönetim kadrosunun kadrolu yöneticilerden oluşması</li><li>2. Şeffaf, paylaşımcı, değişime açık bir yönetim anlayışının bulunması</li><li>3.Komisyonların etkin çalışması</li><li>4.Yeniliklerin okul yönetimi ve öğretmenler tarafından takip edilerek uygulanması</li></ol>
İletişim Süreçleri	<ol style="list-style-type: none"><li>1. Dış paydaşlara yakın bir konumda bulunması</li><li>2. Okulun diğer okul ve kurumlarla işbirliği içinde olması</li><li>3.Okul yönetici ve öğretmenlerinin ihtiyaç duyduğunda İlçe Milli Eğitim Müdürlüğü yöneticilerine ulaşabilmesi</li><li>4.Okul Aile Birliğinin iş birliğine açık olması</li><li>5.STK ve yerel yönetimlerle işbirliği içinde olunması</li><li>6. Üniversite ile işbirliğinde olunması</li></ol>
Diğer	<ol style="list-style-type: none"><li>1. Rehberlik normunun yeniden verilmesiyle rehberlik servisinin aktif çalışmaya başlaması</li><li>2. Temizlik ve hijyene dikkat edilmesi</li><li>3.Çeşitli proje ve uygulamalar kapsamında okulun pilot okul olarak seçilmesi</li><li>4. Okulumuzun güçlü bir bilgi birikimine ve deneyime sahip olması</li><li>5.Öğretmenlik deneyimi ve beceri eğitimi için öğretmen adayı öğrencilerinin okulumuzda eğitim alıyor olması</li><li>6.Beyaz Bayrak, Beslenme Dostu Okul ve Eko Okul olmamız</li><li>7.Bağımsız bir anaokulu olmamız yeterli personel çalışması ve ihtiyaçların giderilebilmesi</li></ol>

## SUNUŞ

### Zayıf Yönler

Öğrenciler	1.Öğrenciler arası sosyal - kültürel ve sosyal-ekonomik farklılıklar 2.Öğrencilerin şiddet içeren yayınlar izlemesi 3.Teknolojik aletlere bağımlılığın artışı 4.Kaynaştırma öğrencilerin eğitiminin kalabalık sınıflarda zorlaşması
Çalışanlar	1.Okul Personeline yönelik okul dışı etkinliklerin ikili eğitimden dolayı yetersiz olması 2.Öğretmenlerin teneffüs saatlerinin olmaması 3.Bireysel performansların takdir ve ödüllendirmelerinin okul dışı üst yönetimleri tarafından yapılamaması
Veliler	1.Velilerin okul ve eğitim öğretime yönelik olumsuz tutumları 2.Çevrenin ve ailelerin okuldan yüksek beklentileri 3.Velilerin sürekli eğitim öğretim dışı hususlarda öğrencileri hakkında öğretmenlerden bilgi talep etmesi 4.Parçalanmış ailelere mensup öğrenci sayısının fazlalığı
Bina ve Yerleşke	1. Okulun cadde üzerinde bulunmasından kaynaklanan güvenlik sorunu 2. Öğretmenler odasının olmaması 3. İkili eğitimin ders dışı sosyal faaliyet ve sosyal kulüp çalışmalarına fırsat vermemesi 4. Okul binasının farklı etkinlikler yapmak için uygun olmaması 5.Okulumuzun yıldız tip projeye göre inşa edilmiş olması 6.Servis araç yolunun olmaması
Donanım	1.Konferans salonunun olmaması 2. Okulda bir spor salonunun olmaması 3.İnternet erişim kısıtlılığı 4. Rehberlik servisinin fiziki koşullarının yetersizliği 5.Okul çatısının dış etkilere açık olması nedeniyle onarım ihtiyacı 6.Destek eğitim odalarının olmaması
Bütçe	1.Okulun temizlik, personel, beslenme ve benzeri ihtiyaçları için veliler tarafından verilen ücretin yetersiz kalması 2.Sosyal etkinliklerin çeşitlendirilebilmesi için yeterli kaynağın olmaması
Yönetim Süreçleri	1.Personel verimliliğinin artırılması

## SUNUŞ

Diđer	1.Ulusal Sergi ve Yarışmalara (resim branş öğretmen yokluğu) Katılım Sayısının Arttırılması 2.Sportif yarışmalara branş öğretmeni olmadığından dolayı katılımın olamaması
-------	--

## Dışsal Faktörler

### Fırsatlar

Politik	Siyasi erkin, bazı bölgelerdeki eğitim ve öğretime erişim hususunda yaşanan sıkıntıların çözümünde olumlu katkı sağlaması
Ekonomik	Eğitim öğretim ortamları ile hizmet birimlerinin fiziki yapısının geliştirilmesini ve eğitim yatırımların artmasının sağlaması
Sosyolojik	Kitlesel göç ile gelen bireylerin topluma uyumunu kolaylaştıran sosyal yapı
Teknolojik	Teknoloji aracılığıyla eğitim öğretim faaliyetlerinde ihtiyaca göre altyapı, sistem ve donanımların geliştirilmesi ve kullanılması ile öğrenme süreçlerinde dijital içerik ve beceri destekli dönüşüm imkânlarına sahip olunması
Mevzuat-Yasal	Bakanlığın mevzuat çalışmalarında yeni sisteme uyum sağlamada yasal dayanaklara sahip olması
Ekolojik	Çevre duyarlılığı olan kuramların MEB ile iş birliği yapması, uygulanan müfredatta çevreye yönelik tema ve kazanımların bulunması

### Tehditler

Politik	Eğitim politikalarına ilişkin net bir uzlaşma olmaması
---------	--

## SUNUŞ

Ekonomik	Eđitim kaynaklarının kullanımının etkili ve etkin planlanamaması, diđer kurumlar ve sivil toplumun eđitime finansal katkısının yetersizliđi, b6lgeler arası ekonomik geliřmiřlik farklılıđı
Sosyolojik	Kamuoyunun eđitim 6đretimin kalitesine iliřkin beklenti ve algısının farklı olması
Teknolojik	Hızlı ve deđiřken teknolojik geliřmelere zamanında ayak uydurulmanın zorluđu, 6đretmenler ile 6đrencilerin teknolojik cihazları kullanma becerisinin istenilen düzeyde olmaması, 6đretmen ve 6đrencilerin okul dıřında teknolojik araçlara eriřiminin yetersizliđi
Mevzuat-Yasal	Deđiřen mevzuatı uyumlařtırmak iin surenin sınırlı oluřu
Ekolojik	Toplumun evresel risk fakt6rleri konusunda kısmi duyarsızlıđı, evre farkındalıđının azlıđı

### Geliřim ve Sorun Alanları

Geliřim ve sorun alanları analizi ile GZFT analizi sonucunda ortaya ıkan sonuların planın geleceđe y6nelim b6lm ile iliřkilendirilmesi ve buradan hareketle hedef, g6sterge ve eylemlerin belirlenmesi sađlanmaktadır.

Geliřim ve sorun alanları ayırımında eđitim ve 6đretim faaliyetlerine iliřkin  temel tema olan Eđitime Eriřim, Eđitimde Kalite ve kurumsal Kapasite kullanılmıřtır. Eđitime eriřim, 6đrencinin eđitim faaliyetine eriřmesi ve tamamlamasına iliřkin sreleri; Eđitimde kalite, 6đrencinin akademik bařarısı, sosyal ve biliřsel geliřimi ve istihdamı da d6hil olmak zere eđitim ve 6đretim srecinin hayata hazırlama evresini; Kurumsal kapasite ise kurumsal yapı, kurum kltr, donanım, bina gibi eđitim ve 6đretim srecine destek mahiyetinde olan kapasiteyi belirtmektedir.

Eđitime Eriřim	Eđitimde Kalite	Kurumsal Kapasite
6đrenci devamsızlıđı ve kayıt b6lgesi	Deđerler Eđitimi	Mesleki Yeterlilikler

## SUNUŞ

durumu		
Özel Eğitime ihtiyaç duyan bireylerin eğitimi	Bilimsel, kültürel, sanatsal ve sportif faaliyetler	Fiziki Yapı
Okulda bulunan yabancı uyruklu öğrencilerin okula devamı ve uyumu	Yerel-Ulusal ve Uluslararası Projeler	Yönetim ve Organizasyon
		Mali Yapı
		Sağlık ve Hijyen standartları
		İş Birlikleri
		Paydaş Memnuniyeti
		Kurum Kültürü

Gelişim ve sorun alanlarına ilişkin GZFT analizinden yola çıkılarak saptamalar yapılırken yukarıdaki tabloda yer alan ayırında belirtilen temel sorun alanlarına dikkat edilmesi gerekmektedir.

## SUNUŐ

### BÖLÜM III: MİSYON, VİZYON VE TEMEL DEĞERLER

Okul Müdürlüğümüzün Misyon, vizyon, temel ilke ve değerlerinin oluşturulması kapsamında öğretmenlerimiz, öğrencilerimiz, velilerimiz, çalışanlarımız ve diğer paydaşlarımızdan alınan görüşler, sonucunda stratejik plan hazırlama ekibi tarafından oluşturulan Misyon, Vizyon, Temel Değerler; Okulumuz üst kurulana sunulmuş ve üst kurul tarafından onaylanmıştır.

#### MİSYONUMUZ

Türk Milli Eğitimin ve Okul Öncesi Eğitimin amaçları doğrultusunda geleceğe umutla bakabilen, Türkçeyi güzel konuşabilen, kişiliği sevgi ile yoğrulmuş, Atatürkçülüğü benimseyen, analiz ve sentez yapabilen, bilinçli, umutlu ve güzel ahlaklı çocuklar yetiştirebilmek için Okul Öncesi Eğitim Programımızın ışığı doğrultusunda eğitim vermek, alanında deneyimli öğretmenlerle çocuklarımızı ilkokula hazırlamak.

#### VİZYONUMUZ

Öğrencilerimizi velilerin ve çevrenin etkin katılımıyla Atatürk İlke ve İnkılapları doğrultusunda, doğru, dürüst, araştırmacı, özgüvenini kazanmış, çalışkan, milli ve manevi değerlere saygılı, vatansever bireyler olarak yetiştirip Türk toplumuna kazandırmak, Okul Öncesi Eğitimde; kalitesi ile örnek gösterilen öğrenci-veli, öğretmen ve diğer çalışanlar tarafından tercihi edilen bir kurum olmak.

SUNUŞ

TEMEL DEĐERLERİMİZ

1-Milli ve manevi deđerler

2-Sorumluluk bilinci

3-Dürüstlük, samimiyet, alıřkanlık

4-Güçlü ve etkili iletişim

5-İřbirliđi ve dayanıřma

6-Hayat boyu öđrenme

7-Öđrenci merkezlik

## SUNUŞ

### BÖLÜM IV : AMAÇ HEDEF VE EYLEMLER

#### Açıklama:

- 1) **Amaç, hedef, gösterge ve eylem kurgusu amaç Sayfa 16-17 da yer alan Gelişim Alanlarına göre yapılacaktır.**
- 2) **Altta erişim, kalite ve kapasite amaçlarına ilişkin örnek amaç, hedef ve göstergeler verilmiştir.**
- 3) **Erişim başlığında eylemlere ilişkin örneğe yer verilmiştir.**

### TEMA I: EĞİTİM VE ÖĞRETİME ERİŞİM

Eğitim ve öğretime erişim okullaşma ve okul terki, devam ve devamsızlık, okula uyum ve uyum, özel eğitime ihtiyaç duyan bireylerin eğitime erişimi, yabancı öğrencilerin eğitime erişimi ve hayatboyu öğrenme kapsamında yürütülen faaliyetlerin ele alındığı temadır.

#### **Anaokulu/Okul Öncesi Eğitim Kurumları İçin**

**Stratejik Amaç 1:** Kayıt bölgemizde yer alan bütün okulöncesi çocukların okullaşma oranlarını artıran ve okula uyum sorunlarını gideren etkin bir eğitim ve öğretime erişim süreci hâkim kılınacaktır.

*Stratejik Hedef 1.1:* Kayıt bölgemizde yer alan okulöncesi çocukların okullaşma oranları artırılacak ve okula uyum sorunları giderilecektir.



## SUNUŞ

### Performans Göstergeleri

No	PERFORMANS GÖSTERGESİ	Mevcut	HEDEF				
		2018	2019	2020	2021	2022	2023
PG.1.1.1	Sürekli devamsız durumda olan (Sisteme kayıtlı olduğu halde okula devam etmeyen) öğrenci oranı						
PG.1.1.2	20 gün ve üzeri devamsız öğrenci oranı (özürlü-özürsüz)						
PG.1.1.3	Adrese dayalı kayıt sisteminde öğrencilerden kesin kayıt yaptıranların oranı						
PG.1.1.4	Derslik başına düşen öğrenci sayısı						
PG.1.1.5.	Tanılamaya yönlendirilen öğrenci oranı						
PG.1.1.6.	Destek eğitiminden faydalanan öğrenci oranı						
PG.1.1.7.	Yabancı uyruklu öğrencilerin devam oranı						
PG.1.1.8.	Okulda bulunan yabancı uyruklu öğrencilerden uyum eğitimi alanların oranı						

## SUNUŞ

### Eylemler

No	Eylem İfadesi	Eylem Sorumlusu	Eylem Tarihi
1.1.1.	Veli ziyareti ve ikna çalışmaları yapılacaktır.		
1.1.2	Veli paylaşım günleri düzenlenecektir.		
1.1.3	Okul faaliyetlerinin tanıtım çalışmalarına ağırlık verilecektir.		
1.1.4	Ekonomik durumu yetersiz öğrencilere destek verilecektir.		
1.1.5	Okula devamın önemi ile ilgili veli bilgilendirme toplantıları yapılacaktır.		
1.1.6	Okul öncesi eğitimin önemi ile ilgili kamu spotu oluşturulacaktır.		
1.1.7	Özel eğitimle ilgili velilere yönelik seminerler düzenlenecektir.		
1.1.8	Okul rehber öğretmeni tarafından özel eğitime ihtiyaç duyan öğrenciler RAM'a yönlendirilecektir.		
1.1.9	Devamsızlık yapan yabancı öğrencilerin velileri ile özel aylık toplantı ve görüşmeler yapılacaktır.		
1.1.10	Yabancı uyruklu öğrencilerin Türkçe konuşma becerilerinin gelişimi için ilgili kuruluşlara yönlendirme yapılacaktır.		
1.1.11	Yabancı uyruklu öğrencilerin ailelerine yönelik sosyal faaliyetler düzenlenecektir.		

## SUNUŞ

### TEMA II: EĞİTİM VE ÖĞRETİMDE KALİTENİN ARTIRILMASI

Eđitim ve öğretimde kalitenin artırılması başlıđı esas olarak eğitim ve öğretim faaliyetinin hayata hazırlama işlevinde yapılacak çalışmalarını kapsamaktadır.

Bu tema altında akademik başarı, sınav kaygıları, sınıfta kalma, ders başarıları ve kazanımları, disiplin sorunları, öğrencilerin bilimsel, sanatsal, kültürel ve sportif faaliyetleri ile istihdam ve meslek edindirmeye yönelik rehberlik ve diđer mesleki faaliyetler yer almaktadır.

#### **Anaokulu/Okul Öncesi Eğitim Kurumları İçin**

**Stratejik Amaç 2:** Çocukların bedensel, zihinsel, dilsel ve duygusal olarak çok boyutlu gelişimlerini desteklemek ve yaşam boyu iyi olma hâline katkı sağlamak amacıyla eğitim ve öğretimin niteliđi yükseltilecektir.

*Stratejik Hedef 2.1:* Çocukların çok yönlü gelişimi için okul öncesi kazanımları takip edilecek ve sosyal faaliyetlere etkin katılımı artırılacaktır.

## SUNUŞ

### Performans Göstergeleri

No	PERFORMANS GÖSTERGESİ	Mevcut	HEDEF				
		2018	2019	2020	2021	2022	2023
PG.2.1.1	Eđitim Öğretim yılı içerisinde Deđerler eğitimi kapsamında yapılan çalışmalarına katılan öğrenci oranı						
PG.2.1.2	Sanatsal, bilimsel, kültürel ve sportif faaliyetlere katılan öğrenci oranı						
PG.2.1.3	Yalnızca özel eğitim gerektiren bireylere yönelik düzenlenen faaliyet sayısı						
PG.2.1.4	Düzenlenen, katılım sağlanan yerel, ulusal ve uluslararası proje sayısı						

## SUNUŞ

### Eylemler

No	Eylem İfadesi	Eylem Sorumlusu	Eylem Tarihi
2.1.1.	Her öğrencinin ilgi ve yetenekleri doğrultusunda faaliyetlere katılımı sağlanacaktır.		
2.1.2	Sosyal faaliyetlere katılımın önemi hakkında velilere bilgilendirme yapılacaktır.		
2.1.3	Her ay bilimsel, kültürel, sanatsal ve sportif etkinliklerin her birinden en az bir faaliyet düzenlenecektir.		
2.1.4	Özel eğitim öğrencilerine yönelik her ay en az bir bilimsel, kültürel, sanatsal ve sportif etkinlik düzenlenecektir.		
2.1.5	Sanatsal ve bilimsel atölye çalışması yapılmasına olanak sağlayacak fiziksel alan oluşturulacaktır.		
2.1.6	Her yıl yerel, ulusal ve uluslararası projelerden en az <b>birine</b> katılım sağlanacaktır.		

## SUNUŞ

### TEMA III: KURUMSAL KAPASİTE

**Stratejik Amaç 3:** Okulumuzun beşeri, mali, fiziki ve teknolojik unsurları ile yönetim ve organizasyonu, eğitim ve öğretimin niteliğini ve eğitime erişimi yükseltecek biçimde geliştirilecektir.

*Stratejik Hedef 3.1:* Okulumuz personelinin mesleki yeterlilikleri ile iş doyumunu ve motivasyonları artırılacaktır.

No	PERFORMANS GÖSTERGESİ	Mevcut	HEDEF				
		2018	2019	2020	2021	2022	2023
PG.3.1.1	Kişisel ve mesleki gelişimle ilgili her yıl en az bir eğitim faaliyetine katılan yönetici oranı						
PG.3.1.2	Kişisel ve mesleki gelişimle ilgili her yıl en az bir eğitim faaliyetine katılan öğretmen oranı						
PG.3.1.3	Temel ilkyardım eğitimi almış personel sayısı						

## SUNUŞ

### Eylemler

No	Eylem İfadesi	Eylem Sorumlusu	Eylem Tarihi
3.1.1.	Yönetici ve öğretmenlerin kişisel veya mesleki gelişimleriyle ilgili her yıl en az 1 eğitim faaliyetine katılması teşvik edilecektir.		
3.1.2	Yönetici ve öğretmenlerin EBA portalındaki eğitimlerden faydalanması sağlanacaktır.		
3.1.3	Okul personeli ve öğretmenlere yönelik uzman desteğiyle her yıl en az 1 temel ilkyardım eğitimi düzenlenecektir.		

## SUNUŞ

**Stratejik Hedef 3.2:** Okulumuzun mali ve fiziksel altyapısı eğitim ve öğretim faaliyetlerinden beklenen sonuçların elde edilmesini temine edecek biçimde sürdürülebilirlik ve verimlilik esasına göre geliştirilecektir.

No	PERFORMANS GÖSTERGESİ	Mevcut	HEDEF				
		2018	2019	2020	2021	2022	2023
PG.3.2.1	Özel eğitime ihtiyaç duyan öğrencilerin kullanımına yönelik yapılan düzenleme sayısı						
PG.3.2.2	Her dönem için faaliyet raporu düzenlenmesi (0-1)						
PG.3.2.3	İSG kapsamında yapılan düzenleme sayısı						
PG.3.2.4	İSG kapsamında yapılan eğitimlere katılan öğretmen oranı						
PG.3.2.5	Toplam kamera sayısının ihtiyaç duyulan kamera sayısına oranı						
PG.3.2.6	Enerji verimliliğine yönelik yapılan faaliyet sayısı						
PG.3.2.7	Okulun gelirlerinin, okul giderlerini karşılama oranı						
PG.3.2.8	Okul sağlığı konusunda yürütülen faaliyet sayısı						



## SUNUŞ

### Eylemler

No	Eylem İfadesi	Eylem Sorumlusu	Eylem Tarihi
3.2.1.	İş sađlıđı ve gvenliđi kontrolleri dzenli olarak yapılacaktır.		
3.2.2	Kamera ve gvenlik sisteminin dzenli olarak kontrol yapılacaktır.		
3.2.3	Velilerin okula giriř-çıkıřları akıllı kontrol sistemi ile kontrol edilecektir.		
3.2.4	Tasarruf konusu ile ilgili farkındalık faaliyetleri dzenlenecektir.		
3.2.5	Lavabolara sensrl musluklar kurulacaktır.		
3.2.6	Uygun alanlara fotoselli ışık sistemi kurulacaktır.		
3.2.7	Beyaz Bayrak Sertifikası alınması iin alıřmalar yrtlecektir.		
3.2.8	Beslenme Dostu Okul Sertifikası alınması iin alıřmalar yrtlecektir.		

## SUNUŞ

*Stratejik Hedef 3.3:* Okulumuzun yönetsel süreçleri, etkin bir izleme ve değerlendirme sistemiyle desteklenen, katılımcı, şeffaf ve hesap verebilir biçimde geliştirilecektir.

No	PERFORMANS GÖSTERGESİ	Mevcut	HEDEF				
		2018	2019	2020	2021	2022	2023
PG.3.3.1	Veli memnuniyet oranı						
PG.3.3.2	Çalışan memnuniyet oranı						
PG.3.3.3	Öğretmenlerin motivasyonunu arttırmaya yönelik yapılan faaliyetlerin sayısı						
PG.3.3.4	Veli toplantılarına katılan veli oranı						
PG.3.3.5	Okul faaliyetlerine katılan veli oranı						
PG.3.3.6	Öğretmen, veli ve öğrencilerle birlikte uygulanan faaliyet sayısı						
PG.3.3.7	Kurumun tanıtımına yönelik yapılan faaliyet sayısı						

## SUNUŞ

### Eylemler

No	Eylem İfadesi	Eylem Sorumlusu	Eylem Tarihi
3.3.1.	Çalışanlara ve velilere yönelik her dönem bir anket çalışması düzenlenecektir.		
3.3.2	Yılsonu tanıtım çalışmalarına ve faaliyetlere kayıt bölgesindeki halk, kurum ve kuruluş temsilcileri davet edilecektir.		
3.3.3	Kurumun işleyişi ile ilgili aylık personel toplantıları düzenlenerek dilek ve temenniler görüşülecektir.		
3.3.4	Her ay velilerle düzenli toplantılar yapıp öneri ve ihtiyaçları doğrultusunda uzman kişilerin desteğiyle eğitim faaliyetleri düzenlenecektir.		
3.3.5	Okul etkinliklerine velilerin katılımı teşvik edilecektir.		
3.3.6	Yapılan çalışmalar okulun internet sitesinde düzenli olarak paylaşılacaktır.		
3.3.7	Okulun ve okul faaliyetlerinin tanıtımı için kısa film, video, afiş, broşür ve benzeri çalışmalar yapılacaktır. Eğitim-öğretim yılı sonunda okulun çalışmalarını yansıtan şenlik düzenlenecektir.		

## SUNUŞ

### V. BÖLÜM: MALİYETLENDİRME

2019-2023 Stratejik Planı Faaliyet/Proje Maliyetlendirme Tablosu

Kaynak Tablosu	2019	2020	2021	2022	2023	Toplam
Genel Bütçe						
Valilikler ve Belediyelerin Katkısı						
Diğer (Okul Aile Birlikleri)						
<b>TOPLAM</b>						

### VI. BÖLÜM: İZLEME VE DEĞERLENDİRME

Okulumuz Stratejik Planı izleme ve değerlendirme çalışmalarında 5 yıllık Stratejik Planın izlenmesi ve 1 yıllık gelişim planının izlenmesi olarak ikili bir ayrıma gidilecektir.

Stratejik planın izlenmesinde 6 aylık dönemlerde izleme yapılacak denetim birimleri, il ve ilçe millî eğitim müdürlüğü ve Bakanlık denetim ve kontrollerine hazır halde tutulacaktır.

Yıllık planın uygulanmasında yürütme ekipleri ve eylem sorumlularıyla aylık ilerleme toplantıları yapılacaktır. Toplantıda bir önceki ayda yapılanlar ve bir sonraki ayda yapılacaklar görüşülüp karara bağlanacaktır.

## SUNUŐ

### EKLER:

**Öğretmen, öğrenci ve veki anket örnekleri klasör ekinde olup okullarınızda uygulanarak sonuçlarından paydaő analizi bölümü ve sorun alanlarının belirlenmesinde yararlanabilirsiniz.**