

T.C.
DÜZİÇİ KAYMAKAMLIĞI
ZÜBEYDE HANIM ANAOKULU
MÜDÜRLÜĞÜ
2024-2028 STRATEJİK PLANI



DÜZİÇİ

2024



*Eđitimde feda edilecek
tek bir fert yoktur*

K. Atatürk

Okul / Kurum Bilgileri

KURUM KİMLİK BİLGİSİ	
Kurum Adı	ZÜBEYDE HANIM ANAOKULU
Kurum Statüsü	<input checked="" type="checkbox"/> Kamu <input type="checkbox"/> Özel
Kurumda Çalışan Personel Sayısı	Yönetici :2 Öğretmen :11 Memur :- Hizmetli :4
Öğrenci Sayısı	269
Öğretim Şekli	<input type="checkbox"/> Normal <input checked="" type="checkbox"/> İkili
KURUM İLETİŞİM BİLGİLERİ	
Kurum Telefonu / Fax	Tel. : 03288767326 Faks :--
Kurum Web Adresi	duzicizubeydehanimanaokulumeb.k12.tr
Mail Adresi	873599@meb.k12.tr
Kurum Adresi	Mahalle : İrfanlı Mah. Posta Kodu : 80600 İlçe : Düziçi İli : Osmaniye
Kurum Müdürü	Hasan KURT
Kurum Müdür Yardımcısı	Özge Elif ZAĞ

SUNUŐ



5 yaő erken ocukluk eđitiminin zorunlu olacađının yer aldıđı 2023 Eđitim Vizyonundan da anlaőılacađı üzere Okul ncesi Eđitimin neminin tartıőmasıız kabul edildiđi gnmzde Zbeyde Hanım Anaokulu olarak sorumluluklarımızın farkındayız. lkemizin geleceđi olan ocuklarımızı milli-manevi deđerlere saygılı, sorumluluk bilinci olan, Atatrk ilke ve inkılaplarına bađlı, dođru, drst, iőbirliđi ve paylaőımcı, zgven sahibi, sosyalleőmiő bireyler olarak yetiőmeleri iin dinamik kadromuzla Okul ncesi Eđitimin Dzii'nde ykselen deđerli olması yolunda ilerlemeye devam ediyoruz.

Zbeyde Hanım Anaokulu Stratejik Planı'nda (2024-2028) belirtilen ama ve hedeflere ulaőmamızın okulumuzun geliőme ve kurumsallaőma srelerine nemli katkılar sađlayacađına inanmaktayız.

Hasan KURT

Okul Mdr

İçindekiler Tablosu

	2
Okul / Kurum Bilgileri	3
SUNUŞ	4
TABLolar VE ŞEKİLLER LİSTESİ	6
1.GİRİŞ VE STRATEJİK PLANIN HAZIRLIK SÜRECİ	7
1.1.Strateji Geliştirme Kurulu ve Stratejik Plan Ekibi	7
1.2. Planlama Süreci:.....	7
2.DURUM ANALİZİ	8
2.1.Kurumsal Tarihçe.....	9
2.2.Uygulanmakta Olan Stratejik Planın Değerlendirilmesi.....	9
2.3.Yasal Yükümlülükler ve Mevzuat Analizi	10
2.4. Üst Politika Belgeleri Analizi	12
2.5. Faaliyet Alanları ile Ürün/Hizmetlerin Belirlenmesi	15
2.6. Paydaş Analizi	16
2.6.1. Paydaş Görüş - Önerilerinin Alınması ve Değerlendirilmesi.....	17
2.7.Okul İçi Analiz	20
2.7.1. Okul Teşkilat Şeması.....	20
2.7.2. Kurum içi analiz	20
2.7.2. İnsan Kaynakları	21
2.7.3. Teknolojik Düzey.....	22
2.7.4. Mali Kaynaklar	24
2.7.5. İstatistik Veriler	25
2.8. Çevre Analizi (PESTLE)	26
2.9. GZFT Analizi	26
3.GELECEĞE BAKIŞ	29
3.1.Misyonumuz	29
3.2.Vizyonumuz	29
3.3.Temel Değerlerimiz.....	29
4. AMAÇ, HEDEF VE PERFORMANS GÖSTERGESİ İLE STRATEJİLERİN BELİRLENMESİ	30
5. İZLEME VE DEĞERLENDİRME	37

TABLolar VE ŐEKİLLER LİSTESİ

<i>Tablo 1:Strateji Geliřtirme Kurulu ve Stratejik Plan Ekibi Tablosu</i>	7
<i>Tablo 2: Yasal Yüklümlülükler</i>	10
<i>Tablo 3:Üst Politika Belgeleri</i>	12
<i>Tablo 4: Tablo 4:Üst Politika Belgeleri Analizi</i>	13
<i>Tablo 5:Faaliyet Alanlar/Ürün ve Hizmetler Tablosu</i>	15
<i>Tablo 6:Paydař sınıflandırma ve etki / önem matrisi</i>	16
<i>Tablo 7:Öğrenci Memnuniyet Anket Sonuçları</i>	17
<i>Tablo 8:Öğretmen Memnuniyet Anket Sonuçları</i>	18
<i>Tablo 9:Veli Memnuniyet Anket Sonuçları</i>	19
<i>Tablo 10: Öğrenci devamsızlık verileri</i>	20
<i>Tablo 11: Çalışanların Eğitim Düzeyi ve Cinsiyetine Göre Dağılımı</i>	21
<i>Tablo 12: Öğretmenlerin Hizmet Süreleri</i>	21
<i>Tablo 13: Yönetici ve öğretmenlerin katıldıkları hizmet içi eğitim faaliyeti sayısı</i>	22
<i>Tablo 14: Okul norm ve ihtiyaç durumu</i>	22
<i>Tablo 15: Teknolojik Araç-Gereç Durumu</i>	23
<i>Tablo 16: Gelir-Gider Tablosu (2023 yılı)</i>	24
<i>Tablo 17: Kaynak Tablosu</i>	24
<i>Tablo 18: Yıllara göre öğrenci sayısı</i>	25
<i>Tablo 19: Kurumda Gerçekleştirilen Faaliyetler</i>	25
<i>Tablo 20: PESTLE Tablosu</i>	26
<i>Tablo 21: GZFT Analizi</i>	27
<i>Tablo 22: Amaç ve Hedefler Tablosu</i>	30
<i>Őekil 1:Okul / kurum Teřkilat Őeması</i>	20

1.GİRİŞ VE STRATEJİK PLANIN HAZIRLIK SÜRECİ

1.1.Strateji Geliştirme Kurulu ve Stratejik Plan Ekibi

Strateji Geliştirme Kurulu: Okul müdürünün başkanlığında, bir okul müdür yardımcısı, bir öğretmen ve okul/aile birliği başkanı ile bir yönetim kurulu üyesi olmak üzere 5 kişiden oluşan üst kurul kurulur.

Stratejik Plan Ekibi: Okul müdürü tarafından görevlendirilen ve üst kurul üyesi olmayan müdür yardımcısı başkanlığında, belirlenen öğretmenler ve gönüllü velilerden oluşur.

Tablo 1:Strateji Geliştirme Kurulu ve Stratejik Plan Ekibi Tablosu

Strateji Geliştirme Kurulu Bilgileri		Stratejik Plan Ekibi Bilgileri	
Adı Soyadı	Ünvanı	Adı Soyadı	Ünvanı
Hasan KURT	Okul Müdürü	Özge Elif ZAĞ	Müdür Yardımcısı
Özge Elif ZAĞ	Müdür Yardımcısı	Gülşen MART	Öğretmen
Osman ULUDAĞ	Öğretmen	Emine CUMA	Öğretmen
Yeşil BOZLAK	Okul Aile Birliği Başkanı	Melike OĞLAK	Öğretmen
Uğur ZAĞ	Yönetim Kurulu Üyesi	Veli VURAL	Öğretmen

1.2. Planlama Süreci:

Kurumumuz Müdürlüğünce oluşturduğumuz planlama sürecinde MEB Eğitimde Stratejik Planlamaya İlişkin Usul ve Esaslar Hakkında Yönetmelik, Kamu İdareleri İçin Stratejik Planlama Kılavuzu ile 5018 sayılı Kamu Mali Yönetimi ve Kontrol Kanununun 9. Maddesi ışığında misyon, vizyon ve temel değerlerimizi baz alarak Stratejik planlama yolunda okul gelişim yönetim ekibimiz aktif kılınmıştır.

2.DURUM ANALİZİ

Stratejik planlama sürecinin ilk adımı olan durum analizi, okulumuzun “neredeyiz?” sorusuna cevap vermektedir. Okulumuzun geleceğe yönelik amaç, hedef ve stratejiler geliştirebilmesi için öncelikle mevcut durumda hangi kaynaklara sahip olduğu ya da hangi yönlerinin eksik olduğu ayrıca, okulumuzun kontrolü dışındaki olumlu ya da olumsuz gelişmelerin neler olduğu değerlendirilmiştir. Dolayısıyla bu analiz, okulumuzun kendisini ve çevresini daha iyi tanımasına yardımcı olacak ve stratejik planın sonraki aşamalarından daha sağlıklı sonuçlar elde edilmesini sağlayacaktır. Durum analizi bölümünde, aşağıdaki hususlarla ilgili analiz ve değerlendirmeler yapılmıştır;

- Kurumsal tarihçe
- Uygulanmakta olan planın değerlendirilmesi
- Mevzuat analizi
- Üst politika belgelerinin analizi
- Faaliyet alanları ile ürün ve hizmetlerin belirlenmesi
- Paydaş analizi
- Kuruluş içi analiz
- Dış çevre analizi (Politik, ekonomik, sosyal, teknolojik, yasal ve çevresel analiz)
- Güçlü ve zayıf yönler ile fırsatlar ve tehditler (GZFT) analizi
- Tespit ve ihtiyaçların belirlenmesi

2024-2028 Stratejik Planımızda 4 tema altında toplam 7 hedef, 27 performans göstergesi ve bu göstergelere ulaşmak için toplam 29 strateji bulunmaktadır.

2.1.Kurumsal Tarihçe

Okulumuz sayın Valimiz İsmail FIRAT tarafından 2002 yılında yaptırılarak hizmete açılmıştır. Okulumuz 2024 Eylül ayı itibariyle 1 okul müdürü,1 müdür yardımcısı , 10 kadrolu öğretmen ve 1 Psikolojik Danışman ile hizmet vermektedir. Okulumuz toplam 625 m² alan üzerinde inşa edilmiştir. Ek binası yoktur. Okulumuzda 5 derslik, 2 İdari Personel Odası, 10 tane Tuvalet, Yemekhane ve Mutfak bulunmaktadır.

2.2.Uygulanmakta Olan Stratejik Planın Değerlendirilmesi

İlçe Milli Eğitim Müdürlüğünün belli dönemlerde düzenlemiş olduğu eşgüdüm, planlama ve rehberlik toplantılarına katılım sağlanmış, her altı ayda bir izleme ve değerlendirmeler yapılmıştır.

2019- 2023 döneminde “*Kayıt bölgemizde yer alan çocukların okullaşma oranlarını artıran, öğrencilerin uyum ve devamsızlık sorunlarını gideren etkin bir yönetim yapısı kurulacaktır.*” olarak alınan Amaç 1 kapsamında 5 adet performans göstergesi ele alınmıştır. Bu göstergelerden 2 tanesinde (*Kayıt bölgesindeki öğrencilerden okula kayıt yaptıranların oranı*)- (*Okulun özel eğitime ihtiyaç duyan bireylerin kullanımına uygunluğu*) %100, 1 tanesinde (*Okula yeni başlayan öğrencilerden oryantasyon eğitimine katılanların oranı*) %75’in üstünde, 2 tanesinde (*Bir eğitim ve öğretim döneminde 20 gün ve üzeri devamsızlık yapan yabancı öğrenci oranı*)-(*Bir eğitim ve öğretim döneminde 20 gün ve üzeri devamsızlık yapan öğrenci oranı*) %25-49,99 performans sergilendiği tespit edilmiştir. 2019-2023 yılları arasında pandemi salgını nedeniyle bulaş riski okullarda yüksek olduğu düşünüldüğünden devam-devamsızlık ile ilgili performans göstergelerinde istenilen hedefin gerisinde kalınmıştır.

Planımızda “*Öğrencilerimizin gelişmiş dünyaya uyum sağlayacak şekilde donanımlı bireyler olabilmesi için eğitim ve öğretimde kalite artırılabilecektir.*” olarak alınan Amaç 2 kapsamında 3 adet performans göstergesi ele alınmıştır. Bu göstergelerden 1 tanesinde (*Öğrencilerin etkinliklere etkin katılımını sağlamak*) hedef değer yüksek olduğundan hedefe ulaşma oranı istenilen düzeyinde altında kalmış, 2 tanesinde (*Veli katılımlı çalışmalar yapmak(sınıf içi etkinlikler ve seminerler)*)-(*Bağımsız iş yapabilen öğrenciler yetiştirmek*) %75’in üstünde ulaşım sağlanmıştır.

“*Eğitim ve öğretim faaliyetlerinin daha nitelikli olarak verilebilmesi için okulumuzun kurumsal kapasitesi güçlendirilecektir.*” Şeklinde ele alınan Amaç 3 kapsamında 4 adet performans

göstergesi izlenmiştir. Bu göstergelerin 2 tanesinde (*Velilerin aidatları daha düzenli ödemeleri için gereken tedbirlerin alınması*) – (*Okul güvenliğinin sağlanması için gerekli tedbirlerin alınması*) %75’in üstünde, 2 tanesinde (*Okul bahçesinin Okul Öncesi Eğitimin amacına uygun hale getirilmesi*)-(*Okul içindeki eğitim materyallerinin yenilenmesi*) %50-74,99 arasında bir gelişme söz konusu olmuştur. Hedefe ulaşma oranı %50-74,99 arasında kalan performans göstergeleri incelendiğinde söz konusu performans göstergelerinin maddi kaynaklı olduğu, okulun imkanları doğrultusunda materyal alımı yapıldığı fakat okul öncesi materyal ücretlerinin yüksek olduğu bu sebeple istenilen hedefe ulaşılamadığı tespit edilmiştir.

2.3.Yasal Yükümlülükler ve Mevzuat Analizi

Bu bölümde Okul/kurumun mevzuattan kaynaklanan yükümlülükleri, bu yükümlülüklerin mevzuatın hangi maddesine dayandığı ile bu yasal yükümlülüklerle ilişkin tespitler ve ihtiyaçlar mevzuat analizi sürecinde cevaplanması gereken sorular çerçevesinde ortaya konulur.

Tablo 2: Yasal Yükümlülükler

YASAL YÜKÜMLÜLÜKLER	DAYANAK (KANUN, YÖNETMELİK, GENELGE, YÖNERGE)
Atama	657 Sayılı Devlet Memurları Kanunu
	Milli Eğitim Bakanlığına Bağlı Okul ve Kurumların Yönetici ve Öğretmenlerinin Norm Kadrolarına İlişkin Yönetmelik
	Milli Eğitim Bakanlığı Eğitim Kurumları Yöneticilerinin Atama ve Yer Değiştirmelerine İlişkin Yönetmelik
	Milli Eğitim Bakanlığı Öğretmenlerinin Atama ve Yer Değiştirme Yönetmeliği
Ödül, Disiplin	Devlet Memurları Kanunu
	6528 Sayılı Milli Eğitim Temel Kanunu İle Bazı Kanun ve Kanun Hükmünde Kararnamelerde Değişiklik Yapılmasına Dair Kanun
	Milli Eğitim Bakanlığı Personeline Başarı, Üstün Başarı ve Ödül Verilmesine Dair Yönerge
	Milli Eğitim Bakanlığı Disiplin Amirleri Yönetmeliği
Okul Yönetimi	1739 Sayılı Milli Eğitim Temel Kanunu
	Milli Eğitim Bakanlığı İlköğretim Kurumları Yönetmeliği
	Milli Eğitim Bakanlığı Eğitim Bölgeleri ve Eğitim Kurulları Yönergesi
	MEB Yönetici ve Öğretmenlerin Ders ve Ek Ders Saatlerine İlişkin Karar
	Taşınır Mal Yönetmeliği

Eđitim-Öđretim	Anayasa
	1739 Sayılı Milli Eđitim Temel Kanunu
	222 Sayılı İlköđretim ve Eđitim Kanunu
	6287 Sayılı İlköđretim ve Eđitim Kanunu ile Bazı Kanunlarda Deđişiklik Yapılmasına Dair Kanun
	Milli Eđitim Bakanlığı İlköđretim Kurumları Yönetmeliđi
	Millî Eđitim Bakanlığı Okul Öncesi Eđitim ve İlköđretim Kurumları Yönetmeliđinde Deđişiklik Yapılmasına Dair Yönetmelik
	Milli Eđitim Bakanlığı Eđitim Öđretim Çalıřmalarının Planlı Yürütülmesine İliřkin Yönerge
	Milli Eđitim Bakanlığı Ders Kitapları ve Eđitim Araçları Yönetmeliđi
	Milli Eđitim Bakanlığı Öđrencilerin Ders Dıřı Eđitim ve Öđretim Faaliyetleri Hakkında Yönetmelik
Personel İřleri	Milli Eđitim Bakanlığı Personel İzin Yönergesi
	Devlet Memurları Tedavi ve Cenaze Giderleri Yönetmeliđi
	Kamu Kurum ve Kuruluřlarında Çalıřan Personelin Kılık Kıyafet Yönetmeliđi
	Memurların Hastalık Raporlarını Verecek Hekim ve Sađlık Kurulları Hakkındaki Yönetmelik
	Milli Eđitim Bakanlığı Personeli Görevde Yükseltme ve Unvan Deđişikliđi Yönetmeliđi
	Öđretmenlik Kariyer Basamaklarında Yükseltme Yönetmeliđi
Mühür, Yazıřma, Arřiv	Resmi Mühür Yönetmeliđi
	Resmi Yazıřmalarda Uygulanacak Usul ve Esaslar Hakkındaki Yönetmelik
	Milli Eđitim Bakanlığı Evrak Yönergesi
	Milli Eđitim Bakanlığı Arřiv Hizmetleri Yönetmeliđi
Rehberlik ve Sosyal Etkinlikler	Milli Eđitim Bakanlığı Rehberlik ve Psikolojik Danıřma Hizmetleri Yönetmeliđi
	Okul Spor Kulüpleri Yönetmeliđi
	Milli Eđitim Bakanlığı İlköđretim ve Ortaöđretim Sosyal Etkinlikler Yönetmeliđi
	Milli Eđitim Bakanlığı Bayrak Törenleri Yönergesi
Öđrenci İřleri	Milli Eđitim Bakanlığı İlköđretim Kurumları Yönetmeliđi
	Milli Eđitim Bakanlığı Demokrasi Eđitimi ve Okul Meclisleri Yönergesi
	Okul Servis Araçları Hizmet Yönetmeliđi
İsim ve Tanıtım	Milli Eđitim Bakanlığı Kurum Tanıtım Yönetmeliđi
	Milli Eđitim Bakanlıđına Bađlı Kurumlara Ait Açma, Kapatma ve Ad Verme Yönetmeliđi
Sivil Savunma	Sabotajlara Karřı Koruma Yönetmeliđi
	Binaların Yangından Korunması Hakkındaki Yönetmelik
	Daire ve Müesseseler İçin Sivil Savunma İřleri Kılavuzu

2.4. Üst Politika Belgeleri Analizi

Tablo 3: Üst Politika Belgeleri

Temel Üst Politika Belgeleri	Sektörel ve Tematik Strateji Belgeleri
<ul style="list-style-type: none">✓ Kalkınma Planları✓ Orta Vadeli Programlar✓ Orta Vadeli Mali Planlar✓ Cumhurbaşkanlığı Yıllık Programları✓ MEB 2024-2028 Stratejik Planı✓ Osmaniye İl MEM 2024-2028 Stratejik Planı✓ Düziçi İlçe MEM 2024-2024 Stratejik Planı✓ Zübeyde Hanım Anaokulu 2019/2023 Stratejik Planı✓ Milli Eğitim Şura Kararları	<ul style="list-style-type: none">✓ Öğretmen Strateji Belgesi✓ İklim Değişikliği Eylem Planı✓ Kadının Güçlenmesi Strateji Belgesi ve Eylem Planı✓ Su Verimliliği Strateji Belgesi ve Eylem Planı✓ Ulusal Deprem Stratejisi ve Eylem Planı✓ Ulusal Genç İstihdam Stratejisi ve Eylem Planı✓ Ulusal Enerji Verimliliği Eylem Planı✓ Ulusal Girişimcilik Stratejisi ve Eylem Planı✓ Ulusal Yapay Zekâ Stratejisi✓ 2023-2028 Türkiye Çocuk Hakları Strateji Belgesi ve Eylem Planı✓ Diğer Kamu Kurumlarının Stratejik Planları

Tablo 4: Tablo 4: Üst Politika Belgeleri Analizi

Üst Politika	İlgili Bölüm/Referans	Verilen Görev/İhtiyaçlar
On İkinci Kalkınma Planı	Yurt İçi Tasarruflar	350.2, 352.3 Sayılı Tedbir Maddeleri
	Mali Piyasalar	379.2 Sayılı Tedbir Maddesi
	İmalat Sanayii	432.1, 432.3 Sayılı Tedbir Maddeleri
	Otomotiv	473.1 Sayılı Tedbir Maddesi
	Turizm	525.3, 525.4 Sayılı Tedbir Maddeleri
	Girişimcilik ve Kobi'ler	559.2, 559.3, Sayılı Tedbir Maddeleri
	Fikri Mülkiyet Hakları	565.5, 565.6, 565.7 Sayılı Tedbir Maddeleri
	Ticaretin ve Tüketicinin Korunmasının Geliştirilmesine Yönelik Hizmetler	621.8 Sayılı Tedbir Maddesi
	Eğitim	658, 659, 660 Sayılı Amaç Maddeleri ve Bunlara Bağlı Politika ile Tedbir Maddeleri
	Çocuk	731.2, 731.3, 731.4, 731.5, 731.6, 732.1, 732.3, 732.5, 733.1, 733.2, 734.4, 735.7, 735.8, 738.2, 738.3, 739.1, 739.2, 739.3, 739.4, 740.4, 742.4, 744.1 Sayılı Tedbir Maddeleri
	Gençlik	746.1, 746.2, 746.6, 747.1, 747.2, 748.6 Sayılı Tedbir Maddeleri
	Engelli Hizmetleri	758.1, 758.2, 758.3, 758.4, 758.5 Sayılı Tedbir Maddeleri
	Sosyal Hizmetler, Sosyal Yardımlar ve	773.1, 774.1 Sayılı Tedbir Maddeleri
	Gelir Dağılımı	777.4 Sayılı Tedbir Maddesi
	Kültür ve Sanat	783.1, 783.2, 783.5, 785.1, 785.2, 785.3, 785.5, 789.1, 789.2, 790.4, 793.2 Sayılı Tedbir Maddeleri
	Spor	796.1, 796.2, 796.3, 798.3, 799.1, 799.2, 799.3 Sayılı Tedbir Maddeleri
	Nüfus ve Yaşlanma	804.1, 809.1 Sayılı Tedbir Maddeleri
	Üluslararası Göç	815.4, 816.1 Sayılı Tedbir Maddeleri
	Yurt Dışında Yaşayan Türkler	819.1, 819.2, 819.3, 820.7 Sayılı Tedbir Maddeleri
	Afet Yönetimi	830.7, 831.3, 832.1, 832.4, 833.6, 839.1, 839.3, 841.1 Sayılı
	Sivil Toplum	940.3 Sayılı Tedbir Maddesi
	Kamuda Stratejik Yönetim	942.1, 943.1, 943.2, 943.4, 943.5 Sayılı Tedbir Maddeleri
	Kalkınma İçin Uluslararası İş	970.1, 970.6, 972.6, 973.2, 973.3, 973.4 Sayılı Tedbir Maddeleri
İstihdam	12 Sayılı Tedbir Maddesi	

Üst Politika Belgesi	İlgili Bölüm/Referans	Verilen Görev/İhtiyaçlar
Orta Vadeli Program (2024-2026)	Programda Bakanlığımıza bağlı olarak Müdürlüğümüzü ilgilendiren on dokuz (19) politika ve tedbir ile Öncelikli Reform Alanlarına Yönelik on (10) düzenleme yer almaktadır.	
	Ödemeler Dengesi	1 Tedbir
	Finansal İstikrar	1 Tedbir
	Afet Yönetimi	1 Tedbir
	Dijital Dönüşüm	4 Tedbir
	Hizmet İhracatının Desteklenmesi	1 Tedbir
	Ne Eğitimde Ne İstihdamda Olan Gençlerin ve Kadınların Eğitime ve İstihdama Katılımı	3 Tedbir
	Yükseköğretimde ve Meslekî ve Teknik Eğitimde Özel Sektör Odaklı Dönüşüm	2 Tedbir
	Kamu Cari Harcamalarında Rasyonelleşme	2 Tedbir
	Afetlere Duyarlı Bütünleşik Mekansal Planlama	1 Tedbir
	İklim Değişikliği Mevzuatı, Emisyon Ticaret Sistemi, Sınırdaki Karbon Düzenlemesi Mekanizmasına Uyum	1 Tedbir
Cumhurbaşkanlığı 2024 Yıllık Programı	Yurt İçi Tasarruflar	350.2, 352.3 Sayılı Tedbir Maddeleri
	Mali Piyasalar	379.2 Sayılı Tedbir Maddesi
	İmalat Sanayii	432.1 Sayılı Tedbir Maddesi
	Otomotiv	473.1 Sayılı Tedbir Maddesi
	Turizm	525.3, 525.4 Sayılı Tedbir Maddeleri
	Girişimcilik ve KOBİ'ler	559.2, 559.3 Sayılı Tedbir Maddeleri
	Fikri Mülkiyet Hakları	565.6, 565.7 Sayılı Tedbir Maddeleri
	Eğitim	661.1, 661.4, P. 661, P. 662, P. 663, P.664, P.665, P.666, P.667, P.668, P.670, P.672, P.675, P.676, P.678, P.680, P.681 Sayılı Politika ve Tedbir Maddeleri
	Çocuk	P.732, 731.2, 731.3, 731.4, 731.5, 733.1, 733.2, 734.4, 735.8, 739.1, 739.3, 739.4, 740.4, 742.4, P.743, 744.1 Sayılı Politika ve Tedbir Maddeleri
	Gençlik	746.1, 746.2, 746.6, 747.1, 747.2, 748.6 Sayılı Tedbir Maddeleri
	Engelli Hizmetleri	758.1, 758.2, 758.3 Sayılı Tedbir Maddeleri
	Kültür ve Sanat	783.1, 785.1, 785.2, 789.1 Sayılı Tedbir
	Uluslararası Göç	816.1 Sayılı Tedbir Maddesi
	Yurt Dışında Yaşayan Türkler	819.1, 819.2, 819.3 Sayılı Tedbir
Kalkınma İçin Uluslararası İş Birliği	970.1, 972.6, 973.3 Sayılı Tedbir	

2.5. Faaliyet Alanları ile Ürün/Hizmetlerin Belirlenmesi

Bu bölümde mevzuat analizi çıktıları dolayısıyla görev ve sorumluluklar dikkate alınarak okul/kurumun sunduğu temel ürün ve hizmetler verilmiştir. Belirlenen ürün ve hizmetler Tablo 5'te gösterilmiştir.

Tablo 5:Faaliyet Alanlar/Ürün ve Hizmetler Tablosu

Faaliyet Alanı	Ürün/Hizmetler
Öğretim-Eğitim Faaliyetleri	Öğrenci İşleri Kayıt-nakil işleri Devam-devamsızlık
Rehberlik Faaliyetleri	Öğrencilere rehberlik yapmak Velilere rehberlik etmek Rehberlik faaliyetlerini yürütmek
Sosyal Faaliyetler	Öğrenci kulüp çalışmaları Okul kermesi
Sportif Faaliyetler	Okul futbol/ basketbol/ voleybol turnuvaları Okul içi sportif yarışmalar
Bilimsel, Kültürel ve Sanatsal Faaliyetler	Resim sergisi Belirli Gün ve Haftaların kutlanması
İnsan Kaynakları Faaliyetleri (Mesleki Gelişim Faaliyetleri, Personel Etkinlikleri...)	Norm kadro iş ve işlemlerini yürütmek Özlük Dosyalarının Muhafazasını sağlamak Özlük ve emeklilik iş ve işlemlerini yürütmek Disiplin ve Ödül işlemlerinin uygulamalarını yapmak
Okul- Aile Birliği Faaliyetleri	Okul yönetimi ile işbirliği yaparak okulun fiziki donanım ihtiyaçlarının sağlanması Okulun ihtiyaçlarına yönelik bağış işlemlerinin takip edilmesi.
Öğrenme Ortamlarına Yönelik Faaliyetler	Akıl ve Zeka Oyunları atölyesi çalışmaları Okul kütüphanesinin zenginleştirilmesi ve aktif kullanımını sağlamak.
Ders Dışı Faaliyetler	Okul kermesi Okul gezileri Okul dışı öğrenme faaliyetleri

2.6. Paydaş Analizi

Stratejik planlama ve kalite yönetiminin temel unsurlarından birisi katılımcılıktır. Stratejik planın sahiplenilmesi ve uygulamanın etkinliğini artırmak amacıyla okulumuzun etkileşim içinde olduğu paydaşların görüşleri dikkate alınmıştır. Paydaşlar, idarenin ürün ve hizmetleriyle ilgisi olan, idareden doğrudan veya dolaylı, olumlu ya da olumsuz yönde etkilenen veya idareyi etkileyen kişi, grup veya kurumlardır. Paydaşlar iç paydaşlar ve dış paydaşlar olarak sınıflandırılır.

İç paydaşlar, okulda gerçekleşen her faaliyetten doğrudan etkilenen veya bir faaliyeti ilerletme/yavaşlatma etkisine sahip olanlardır. Okulun bir parçası olan bireyleri ifade eder. Okul müdürü, müdür yardımcıları, öğretmenler, öğrenciler, destek personeli ve okul aile birliği üyeleri iç paydaşlarımızdır.

Dış paydaşlar, okul/kurumun bir parçası olmayan ancak okulda gerçekleşen her faaliyetten dolaylı olarak etkilenen, bağlı/ilişkili/ilgili kişi, grup ya da kurumları ifade eder. Veliler, il ve ilçe millî eğitim müdürlükleri, valilik, kamu kurum ve kuruluşları, muhtarlar, sivil toplum ve özel sektör kuruluşları vb. dış paydaşlarımızdır.

Tablo 6: Paydaş sınıflandırma ve etki / önem matrisi

Paydaş Adı	İç Paydaş	Dış Paydaş	Etki Derecesi	Önem Derecesi
Düziçi Kaymakamlığı		√	5	5
İlçe Milli Eğitim Müdürlüğü İdare ve Personelleri		√	5	5
Öğretmenler	√		5	5
Öğrenciler	√		5	5
Veliler		√	5	5
Okul Müdürlükleri	√		5	5
Rehberlik ve Araştırma Merkezi		√	3	5
Düziçi Belediyesi		√	4	4
Gençlik Hizmetleri ve Spor İlçe Müdürlüğü		√	3	3
İlçe Sağlık Müdürlüğü		√	3	3
Aile ve Sosyal Politikalar İlçe Müdürlüğü		√	3	3
Düziçi Devlet Hastanesi		√	3	3
İrfanlı Mahalle Muhtarlığı		√	4	4
Özel Eğitim ve Rehabilitasyon Merkezleri		√	3	3

Hayırseverler		√	4	4
Eğitim sendikaları		√	3	3
Medya		√	2	2
İlçe Emniyet Müdürlüğü		√	4	4
İlçe Müftülüğü		√	4	4
Önem Derecesi: 1, 2, 3 gözet; 4,5 birlikte çalış				
Etki Derecesi: 1, 2, 3 İzle; 4, 5 bilgilendir				
Önceliği: 5=Tam; 4=Çok; 3=Orta; 2=Az; 1=Hiç				

2.6.1. Paydaş Görüş - Önerilerinin Alınması ve Değerlendirilmesi

Zübeyde Hanım Anaokulu olarak öğrenci, öğretmen ve personellere memnuniyet anketleri gönderilerek ilgili paydaşlarımızın durum tespit çalışmasında yer almaları istenmiştir. Böylece Zübeyde Hanım Anaokulu durum tespitinde bütün bağlı birimlerin ortak katılımı doğrultusunda paydaşlarımızın görüş ve beklentileri yapılan anketlerle tespit edilmiştir. Paydaş anketi okul çalışanları ve öğrencilere uygulanmıştır. Ankete 187 öğrenci, 104 veli, 13 öğretmen olmak üzere toplam 304 kişi katılmıştır.

Tablo 7:Öğrenci Memnuniyet Anket Sonuçları

ÖĞRENCİ MEMNUNİYET ANKETİ		MEMNUNİYET ANKETİ SONUCU	
SIRA NO	GÖSTERGELER	SONUÇ	%
1	İhtiyaç duyduğumda okul çalışanlarıyla rahatlıkla görüşebiliyorum.		87
2	Okul müdürü ile ihtiyaç duyduğumda rahatlıkla konuşabiliyorum.		92
3	Okulun rehberlik servisinden yeterince yararlanabiliyorum.		90
4	Okula ilettiğimiz öneri ve isteklerimiz dikkate alınır.		85
5	Okulda kendimi güvende hissediyorum.		88
6	Okulda öğrencilerle ilgili alınan kararlarda bizlerin görüşleri alınır.		79
7	Öğretmenler yeniliğe açık olarak derslerin işlenişinde çeşitli yöntemler kullanmaktadır.		93
8	Derslerde konuya göre uygun araç gereçler kullanılmaktadır.		92
9	Okulun içi ve dışı temizdir.		87
10	Okulun binası ve diğer fiziki mekanlar yeterlidir.		76
11	Okulumuzda yeterli miktarda sanatsal ve kültürel faaliyetler düzenlenmektedir.		80
GENEL DEĞERLENDİRME			86,27

Yapılan öğrenci memnuniyet anketi sonucunda öğrencilerimizin genel memnuniyet düzeyinin 86,27 olduğu görülmektedir. Öğrencilerimiz en çok “*Öğretmenler yeniliğe açık olarak derslerin işlenişinde çeşitli yöntemler kullanmaktadır.*” faaliyetlerinden memnun olduklarını belirtmişlerdir. Ancak “*Okulun binası ve diğer fiziki mekanlar yeterlidir.*” konusunun gelişime açık alanlar olduğuna yönelik görüş bildirmişlerdir.

Tablo 8:Öğretmen Memnuniyet Anket Sonuçları

ÖĞRETMEN MEMNUNİYET ANKETİ		ANKET SONUCU	
SIRA NO	GÖSTERGELER	SONUÇ	%
1	Okulumuzda alınan kararlar, çalışanların katılımıyla alınır.		91
2	Kurumdaki tüm duyurular çalışanlara zamanında iletilir.		97
3	Her türlü ödüllendirmede adil olma, tarafsızlık ve objektiflik esastır.		90
4	Kendimi, okulun değerli bir üyesi olarak görürüm.		89
5	Çalıştığım okul bana kendimi geliştirme imkânı tanımaktadır.		90
6	Okul, teknik araç ve gereç yönünden yeterli donanıma sahiptir.		92
7	Okulda çalışanlara yönelik sosyal ve kültürel faaliyetler düzenlenir.		90
8	Okulda öğretmenler arasında ayırım yapılmamaktadır.		94
9	Okulumuzda yerelde ve toplum üzerinde olumlu etki bırakacak çalışmalar yapmaktadır.		98
10	Yöneticilerimiz, yaratıcı ve yenilikçi düşüncelerin üretilmesini teşvik etmektedir.		91
11	Yöneticiler, okulun vizyonunu, stratejilerini, iyileştirmeye açık alanlarını vs. çalışanlarla paylaşır.		92
12	Okulumuzda sadece öğretmenlerin kullanımına tahsis edilmiş yerler yeterlidir.		85
13	Alanıma ilişkin yenilik ve gelişmeleri takip eder ve kendimi güncellerim.		90
GENEL DEĞERLENDİRME			91,46

Yapılan öğretmen memnuniyet anketi sonucunda öğretmenlerimizin genel memnuniyet düzeyinin yüksek (91,46) olduğu görülmektedir. Öğretmenlerimiz en çok “*Okulumuzda yerelde ve toplum üzerinde olumlu etki bırakacak çalışmalar yapmaktadır.*” faaliyetinden memnun

olduklarını belirtmişlerdir. Ancak “Okulumuzda sadece öğretmenlerin kullanımına tahsis edilmiş yerler yeterlidir.” konusu gelişime açık alanlar olduğuna yönelik görüş bildirmişlerdir.

Tablo 9:Veli Memnuniyet Anket Sonuçları

VELİ MEMNUNİYET ANKETİ		ANKET SONUCU	
SIRA NO	GÖSTERGELER	SONUÇ	%
1	İhtiyaç duyduğumda okul çalışanlarıyla rahatlıkla görüşebiliyorum.		85
2	Bizi ilgilendiren okul duyurularını zamanında öğreniyorum.		89
3	Öğrencimle ilgili konularda okulda rehberlik hizmeti alabiliyorum.		90
4	Okula ilettiğim istek ve şikayetlerim dikkate alınıyor.		92
5	Öğretmenler yeniliğe açık olarak derslerin işlenişinde çeşitli yöntemler kullanmaktadır.		94
6	Okulda yabancı kişilere karşı güvenlik önlemleri alınmaktadır.		90
7	Okulda bizleri ilgilendiren kararlarda görüşlerimiz dikkate alınır.		90
8	E-Okul Veli Bilgilendirme Sistemi ile okulun internet sayfasını düzenli olarak takip ediyorum.		80
9	Çocuğumun okulunu sevdiğini ve öğretmenleriyle iyi anlaştığını düşünüyorum.		87
10	Okul, teknik araç ve gereç yönünden yeterli donanıma sahiptir.		97
11	Okul her zaman temiz ve bakımlıdır.		92
12	Okulun binası ve diğer fiziki mekanlar yeterlidir.		90
13	Okulumuzda yeterli miktarda sanatsal ve kültürel faaliyetler düzenlenmektedir.		91
GENEL DEĞERLENDİRME			89,76

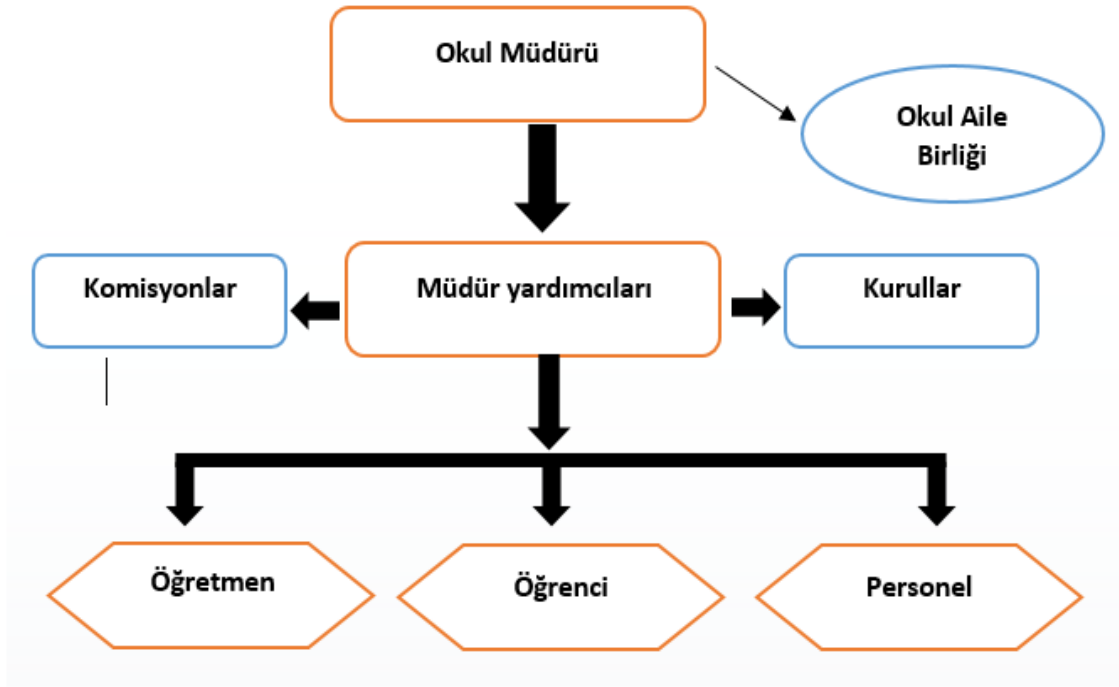
Yapılan veli memnuniyet anketi sonucunda velilerimizin genel memnuniyet düzeyinin yüksek (89,76) olduğu görülmektedir. Velilerimiz en çok “Okul, teknik araç ve gereç yönünden yeterli donanıma sahiptir.” faaliyetinden memnun olduklarını belirtmişlerdir. Ancak “E-Okul Veli Bilgilendirme Sistemi ile okulun internet sayfasını düzenli olarak takip ediyorum.” konularının gelişime açık alanlar olduğuna yönelik görüş bildirmişlerdir.

2.7.Okul İçi Analiz

2.7.1. Okul Teşkilat Şeması

Bu bölümde kurumumuzu oluşturan paydaşlara yönelik teşkilat şeması verilmiştir.

Şekil 1:Okul / kurum Teşkilat Şeması



2.7.2. Kurum içi analiz

Bu bölümde okulumuza / kurumumuza yönelik öğrenci sayıları, akademik başarı verileri, devamsızlık ve gerçekleştirilen faaliyetlere yönelik analiz bilgileri yer almaktadır.

Tablo 10: Öğrenci devamsızlık verileri

SINIF	10 -20 gün arası		20 Gün ve üzeri	
	Özürlü	Özürsüz	Özürlü	Özürsüz
Okul Öncesi	13	0	6	0

2.7.2. İnsan Kaynakları

Okullarda insan kaynaklarını, organizasyonel amaçlar doğrultusunda en verimli şekilde kullanmak; insan kaynağının iç ve dış gelişmelere uygun olarak etkin bir şekilde planlanmasını, geliştirilmesini ve değerlendirilmesini sağlamak kurumun verimliliği açısından büyük önem taşımaktadır.

Tablo 11: Çalışanların Eğitim Düzeyi ve Cinsiyetine Göre Dağılımı

	DOKTORA			YÜKSEK LİSANS			LİSANS		
	E	K	T	E	K	T	E	K	T
Okul Müdürü	-	-	-	1	-	1	-	-	-
Müdür Yardımcıları	-	-	-	-	1	1	-	-	-
Branş Öğretmenleri	-	-	-	-	-	-	3	7	10
Rehber Öğretmen	-	-	-	-	-	-	-	1	1
TOPLAM	-	-	-	1	1	2	3	8	11

Tablo 12: Öğretmenlerin Hizmet Süreleri

Hizmet Süreleri	Branşı	Kadın	Erkek	Hizmet Yılı	Toplam
1-3 Yıl	Rehberlik	1	0	3 Yıl	1
4-6 Yıl	Okul Öncesi Öğretmeni	2	0	6 Yıl	2
7-10 Yıl	Okul Öncesi Öğretmeni	1	1	7 Yıl	2
11-15 Yıl	Okul Öncesi Öğretmeni	2	2	12 Yıl	4
16-20 Yıl	Okul Öncesi Öğretmeni	2	0	16 Yıl	2
20 yıl ve üzeri	Okul Öncesi Öğretmeni	1	1	22 Yıl	2

Tablo 13: Yönetici ve öğretmenlerin katıldıkları hizmet içi eğitim faaliyeti sayısı

Katıldığı Çalışmanın Adı	Branşı	Katılımcı Sayısı
Okulöncesi Programını Tanıtım Semineri	Okul Öncesi Öğretmeni	0
Bilgisayar Kullanım Kursu	Okul Öncesi Öğretmeni	2
İş Sağlığı ve Güvenliği Eğitimi Kursu	Okul Öncesi Öğretmeni	7
Ekolojik Okur Yazarlık Semineri	Okul Öncesi Öğretmeni	1
Tem. Eğt. Öğretmenlerinin Mes. Gel. Eğitim Çalışması	Okul Öncesi Öğretmeni	11
Okullarda ilkyardım semineri	Okul Öncesi Öğretmeni	6
Özel eğitim semineri	Okul Öncesi Öğretmeni	3

Tablo 14: Okul norm ve ihtiyaç durumu

Branş	Norm	Mevcut	İhtiyaç	Toplam
Rehberlik	1	1	0	1
Okul Öncesi Öğretmeni	10	10	0	10
Müdür Yardımcısı	1	1	0	1
Müdür	1	1	0	1

2.7.3. Teknolojik Düzey

Okul hizmetlerinin, yararlanıcılara daha hızlı ve etkili şekilde sunulması için güncel teknolojik araçlar etkin bir biçimde kullanılmaktadır. Bu kapsamda modüler bir yapıda kurgulanmış olan Millî Eğitim Bakanlığı Bilgi İşlem Sistemi (MEBBİS) ile kurumsal ve bireysel iş ve işlemlerin büyük bölümü yürütülmektedir. Aynı zamanda sistemde personel ve öğrencilerin bilgileri bulunmaktadır. e-Okul, Veli Bilgilendirme Sistemi gibi modüllere ulaşılarak çalışmalar

yürütülmektedir. Müdürlüğümüz resmi yazışmaları elektronik ortamda Doküman Yönetim Sistemi (DYS) üzerinden yapılmaktadır.

Tablo 15: Teknolojik Araç-Gereç Durumu

Fiziki Mekân	Var	Yok	Adedi	İhtiyaç
Öğretmen Çalışma Odası		X		1
Ekipman Odası		X		1
Kütüphane		X		
Rehberlik Servisi	X			
Resim Odası		X		
Müzik Odası		X		
Çok Amaçlı Salon		X		
Ev Ekonomisi Odası		X		
İş ve Teknik Atölyesi		X		
Bilgisayar laboratuvarı		X		
Yemekhane	X			
Spor Salonu		X		
Otopark		X		
Spor Alanları		X		
Kantin		X		
Fen Bilgisi Laboratuvarı		X		
Atölyeler		X		
Bölmelere Ait Depo		X		
Bölüm Laboratuvarları		X		
Bölüm Yönetici Odaları	X		2	
Bölüm Öğrt. Odası		X		1
Teknisyen Odası		X		
Bölüm Dersliği		X		
Arşiv		X		1

2.7.4. Mali Kaynaklar

Kurumun mali kaynakları, bütçe büyüklüğü, döner sermaye, okul-aile birliği gelirleri, kantin vb. gelirler ve harcama kalemleri ortaya konulur. Bütçe işlemlerinin kim tarafından yürütüldüğü belirtilir. Enflasyon oranı da dikkate alınarak plan dönemi boyunca gerçekleşecek kaynak artışı tahmini olarak belirlenir.

Tablo 16: Gelir-Gider Tablosu (2023 yılı)

HARCAMA KALEMLERİ	GİDER	GELİR
Temizlik	1.975,00	0
Küçük Onarım	3.500,00	0
Mutfak Gereçleri Bakım Onarım	23.644,78	0
Büro Makinaları Harcamaları	4.999,60	0
Eğitim Araçları-Materyal Alımı	5.994,00	0
Aidat	0	85.110
TOPLAM	40.113,38	85.110,00

Tablo 17: Kaynak Tablosu

Kaynaklar	2024	2025	2026	2027	2028
Genel Bütçe	0	0	0	0	0
Okul Aile Birliği	36.000	39.600	43.560	47.916	52.707
Aidat	0	40.000	44.000	48.400	53.240
TOPLAM	36.000	79.600	87.560	96.316	105.947

2.7.5. İstatistik Veriler

Tablo 18: Yıllara göre öğrenci sayısı

	2021- 2022		2022- 2023		2023-2024	
	K	E	K	E	K	E
Öğrenci Sayısı	111	119	106	126	146	123
Toplam Öğrenci Sayısı	230		232		269	

Tablo 19: Kurumda Gerçekleştirilen Faaliyetler

Sosyal Etkinlikler		
	2022	2023
Tiyatro ve sinema	X	X
Resmi bayram ve Törenler	X	X
Mezuniyet Programı	X	X
Belirli Gün ve Haftalar	X	X
Kurs ve Seminerler	X	X
Yardım Kampanyamız	X	X
İnceleme Gezilerimiz	X	X
Sağlık Taramalarımız	X	X
Sosyal ve Sportif Etkinliklere Katılım Oranı		
	2022	2023
Sosyal Etkinliklerine Katılım Oranı	%85	%95
Sportif Etkinliklere Katılım Oranı	%90	%95
Toplam		

2.8. Çevre Analizi (PESTLE)

Tablo 20: PESTLE Tablosu

Politik-Yasal Etkenler	Ekonomik Etkenler
<ul style="list-style-type: none">➤ Kalkınma Planı ve Orta Vadeli Program,➤ Bakanlık, il ve ilçe stratejik planlarının incelenmesi,➤ Yasal yükümlülüklerin belirlenmesi,➤ Oluşturulması gereken kurul ve komisyonlar,➤ Okul/kurum çevresindeki politik durum.➤ Okul-Aile birliği➤ Tasarruf tedbirleri➤ Deprem Yönetmeliği➤ İkili eğitim	<ul style="list-style-type: none">➤ Velilerin ekonomik düzeyinin yüksek olması➤ Kantin gelirin olmaması➤ Hayırseverlerin destekleri➤ Okul gelirin giderinden dengeli olması➤ Bakanlık tarafından doğrudan okul hesabına ödenek aktarılması➤ Ülkedeki ekonomik dalgalanmanın gelir/gider durumunu olumsuz etkilemesi➤ Ödenek eksikliği nedeni ile donanım ve onarım ihtiyaçlarının giderilememesi
Sosyo-kültürel etkenler	Teknolojik etkenler
<ul style="list-style-type: none">➤ Ailelerin eğitim düzeyinin çoğunlukla iyi olması➤ Velilerin özel eğitim öğrencilerine yönelik farkındalık düzeylerinin iyi olması➤ Toplumda dezavantajlı bireylere yönelik farkındalığın yükselmesi➤ Velilerin genel olarak eğitime önem vermesi➤ Okulda yabancı uyruklu öğrencilerin fazla olmaması.	<ul style="list-style-type: none">➤ EBA platformu sayesinde öğrencilerin uzaktan eğitim imkanlarının olması➤ Sınıflarımızda etkileşimli tahta olmaması➤ Güvenlik kameralarının tam olması➤ Sınıflarda klima olması➤ Sınıflarımızda televizyon ve projeksiyon olması➤ Öğretmenlerin dijital yeterliliklerinin iyi düzeyde olması➤ Okulumuzda fiber internet alt yapısının olmaması➤ Öğrencilerde artan dijital bağımlılık➤ Öğrencilerin dijital yeterliliklerinin düşük olması
Çevresel Etkenler	
<ul style="list-style-type: none">➤ İlimizin deprem bölgesinde olması➤ Okulumuzun ulaşımının kolay olması➤ Okulumuzun çevresinin yeşillik alanının geniş olması➤ Okulun ana yola yakın olması➤ Okulun trafiğin yoğun olduğu bir sokakta bulunması➤ İlimizde kış mevsiminin yumuşak geçmesi➤ İlimizde yaz mevsiminin erken başlaması➤ Toplu taşıma araçları ile okula ulaşım sağlanabilmesi	

2.9. GZFT Analizi

Planlama yaklaşımının katılımcılık esası üzerine kurgulanması sebebiyle durum analizi aşamasında Müdürlüğümüz GZFT (Güçlü Yönler, Zayıf Yönler, Fırsatlar ve Tehditler) Analizi için paydaşlarımızdan veri sağlanmıştır. Bu bağlamda yapılan paydaş analizlerinden elde edilen sonuçlar, bir önceki plan döneminde ele alınan göstergelerin hedefe ulaşma durumları detaylı şekilde ele alınarak güçlü ve zayıf yönler ortaya konmuştur. Fırsatlar ve tehditlere ilişkin veri

elde edilebilmesi için PESTLE analizinden faydalanılmıştır. Elde edilen analiz bulgularına GZFT Analizi Raporu'nda yer verilmiştir. Müdürlüğümüzce yapılan GZFT Analizinde tespit edilen, müdürlüğümüzün güçlü ve zayıf yönleri ile fırsat ve tehdit olarak görülebilecek unsurlara Tablo 20'te yer verilmiştir.

Tablo 21: GZFT Analizi

GÜÇLÜ YÖNLER

- ❖ Kaliteli ve yeterli kadromuzun olması Yeniliklere açık çalışanların olması
- ❖ İdare ve öğretmenler arasında ve öğretmenlerin birbirleriyle olan iletişimlerinde sevgi, saygıya dayalı samimi ve kararların ortaklaşa alınarak demokratik bir ortam olduğu
- ❖ Okul çalışanlarına objektif ve dengeli bir biçimde görev paylaşımı yapılmaktadır. Çalışanların alınan kararlara etkin katılımı sağlanmaktadır.
- ❖ İşleri paylaşmadaki uyum paydaşlarımız arasında takım ruhunun esas olması
- ❖ Okul kurallarının uygulanmasındaki tutarlılık
- ❖ Bilgisayar ve internet bağlantımızın olması
- ❖ Problem becerisi ve etkili iletişim
- ❖ Eğitim ve sosyal etkinlikleri bakımından sürekli kendini yenileyerek, yenilik ve gelişmeleri takip ederek belli bir çalışma düzeninin oluşturulmuş olması.
- ❖ Okulumuzun fiziki olarak da Okul Öncesi Eğitime uygun olması
- ❖ Sınıflarımızın Okul Öncesi Eğitim Programına uygun şekilde merkezlere ayrılmış olması

ZAYIF YÖNLER

- ❖ Veli beklentilerinin çok yüksek düzeyde olması
- ❖ Öğrenci ebeveynlerinin çoğunun çalışması sonucu çocukların bakıcı veya yakın akraba ile bakımının yapılması
- ❖ Çocukların çoğunluğunun tek çocuk olması ve bu nedenle evde hakimiyet kurması. Ayrıca velilerin çocuklara zaman ayıramamaları ve deneyimsizlikleri.
- ❖ Velilerin okulumuzun eğitim öğretime yeterli destek vermemesi.
- ❖ Velilerin yapılan toplantılara önem göstermemesi.
- ❖ Velilerin Okul Öncesi Eğitimin önemini tam anlamıyla kavrayamamış olması
- ❖ Hinterlant alanımızın genişliği, okul servisinin olmayışı ve okulumuzun giriş ve çıkış kapısının anayola sıfır olması.

FIRSATLAR

- ❖ Çevre okullar ve kuruluşlarla iyi ilişkiler içinde olması
- ❖ Okulun içinde bulunduğu çevrenin okulumuza bakış açısının oldukça iyi olması
- ❖ Öğrenci velileri ile kaliteli ve etkili bir iletişim içinde olunması
- ❖ Eğitim teknolojilerinde anlayan personellerin olması
- ❖ Okula ulaşımın kolay olması Ekonomik problemimizin olmaması
- ❖ Okulun düzenli bir gelirinin olması
- ❖ Ekip ruhunu yakalamış olmamız
- ❖ Eğitim etkinlikleri için gezi gözlem alanlarının çevremizde var olması
- ❖ Velilerin okulumuza vermiş olduğu desteğin yüksek olması.
- ❖ Okulumuzun her kesimden tercih edilen bir okul olması
- ❖ Her statüden velilerimizin olması
- ❖ Okulumuzun göç almayan genel olarak yerli halkın yaşadığı bir bölgede bulunması

TEHDİTLER

- ❖ Okulun çevre güvenliğini sağlayacak personelin bulunmaması
- ❖ Küçük şehir olma hasebiyle sosyal ,sanatsal ve sportif alanlardaki yetersizlik,
- ❖ Medyanın çocuklar üzerindeki olumsuz etkileri

3.GELECEĐE BAKIŐ

3.1.Misyonumuz

Biz Zübeyde Hanım Anaokulu olarak; Milli Eđitimimin temel amaç ve ilkeleri ve buna bađlı olarak: Okul Öncesi Eđitiminin Amaç ve ilkelerine uygun, çocukların yaşları gelişim özellikleri, öğrenme hızları, ilgileri, gereksinimleri, ile okulun ve çevrenin olanaklarını dikkate alarak öz bakım becerileri, dođru, ve sađlıklı temel alışkanlıklarını kazandırmak sevgi, saygı, işbirliđi, katılımcılık, sorumluluk, yardımlaşma, paylaşma, duygularını geliştirme, severek gelinebilecek bir okul ve oyun alanları ortamı hazırlamak temel eđitime hazırlamak, geleceđimize iyi vatandaşlar yetiştirmek için varız. Türk Milli Eđitimin ve Okul Öncesi Eđitimin amaçları dođrultusunda geleceđe umutla bakabilen, Türkçeyi güzel konuşabilen, kişiliđi sevgi ile yođrulmuş, Atatürkçülüđü benimseyen, analiz ve sentez yapabilen, bilinçli, umutlu ve güzel ahlaklı çocuklar yetiştirebilmek için Okul Öncesi Eđitim Programımızın ışığı dođrultusunda eđitim vermek, alanında deneyimli öğretmenlerle çocuklarımızı ilkokula hazırlamak.

3.2.Vizyonumuz

Öğrencilerimizi velilerin ve çevrenin etkin katılımıyla Atatürk İlke ve İnkılapları dođrultusunda, dođru, dürüst, araştırmacı, özgüvenini kazanmış, çalışkan, milli ve manevi deđerlere saygılı, vatansever bireyler olarak yetiştirip Türk toplumuna kazandırmak, Okul Öncesi Eđitimde; kalitesi ile örnek gösterilen öğrenci-veli, öğretmen ve diđer çalışanlar tarafından tercihi edilen bir kurum olmak.

3.3.Temel Deđerlerimiz

*Öğrenci merkezli eđitim

*Eđitimde fırsat eşitliđi

*Her öğrenci öğrenebilir

*Eđitimde bilişim teknolojisini etkin olarak kullanmak

*Sorumluluk Bilinci

*Eđitimde katılım

*Ekip ruhu, dayanışma

*Yönetime katılım

*Bireysel ve merkezi gelişim

*Okul –veli–çevre–üniversite işbirliđi

*Planlı gelişim

*Milli manevi gelişim

4. AMAÇ, HEDEF VE PERFORMANS GÖSTERGESİ İLE STRATEJİLERİN BELİRLENMESİ

Tablo 22: Amaç ve Hedefler Tablosu

TEMA	Eğitim Öğretime Erişim ve Katılım					
Okul/Kurum Türü:	Anaokulu					
AMAÇ-1	Öğrencilerin kaliteli eğitime erişimleri fırsat eşitliği temelinde artırılarak tüm gelişim alanlarını kapsayacak şekilde çok yönlü gelişimleri sağlanacaktır.					
HEDEF-1.1.	Okul öncesi eğitime erişim artırılabacaktır.					
Performans Göstergeleri	Plan Dönemi Başlangıç Değeri	2024	2025	2026	2027	2028
PG 1.1.1 Aday kayıttaki bir sonraki yıl ilkokula başlayacak olan çocuklardan okula kayıt olanların oranı (%)	83,21	84	85	86	87	88
PG 1.1.2 Tüm dersliklerin doluluk oranı (%)	100	100	100	100	100	100
PG 1.2.3 Ebeveynine aile eğitimi verilen okul öncesi çocuk sayısı	12	12	24	36	48	60
Stratejiler	S-1.1.1 Kayıt döneminde bir sonraki yıl ilkokula başlayacak olan çocuklar başta olmak üzere, tüm çocukların aileleri ile iletişime geçilerek okul öncesi eğitime kayıtlı ilgili gerekli bilgilendirme yapılacaktır. S-1.1.2 Okul öncesi eğitimde ebeveyn bilgilendirme çalışmaları yapılacaktır. S-1.1.3 Tüm derslikler tam kapasite kullanılacaktır. S-1.1.4 Aileye düşen maliyeti azaltmaya yönelik iş birliği, protokol veya projeler geliştirilecektir.					

TEMA	Eđitim Öğretime Eriřim ve Katılım					
Okul/Kurum Türü:	Anaokulu					
AMAÇ-1	Öğrencilerin kaliteli eğitime erişimleri fırsat eşitliği temelinde artırılarak tüm gelişim alanlarını kapsayacak şekilde çok yönlü gelişimleri sağlanacaktır.					
HEDEF 1.2	Kayıt bölgesindeki öğrencilerin okula devam oranlarını artırarak erken çocukluk eğitiminin daha yaygın hale gelmesi sağlanacaktır.					
Performans Göstergeleri	Plan Dönemi Başlangıç Deđeri	2024	2025	2026	2027	2028
PG 1.2.1 Okula yeni başlayan öğrencilerden uyum haftası etkinliklerine katılanların oranı (%)	78,69	79	80	81	82	83
PG 1.2.2 Bir eğitim ve öğretim döneminde 20 gün ve üzeri özürsüz devamsızlık yapan öğrenci oranı (%)	2,76	2,5	2,4	2,2	2,0	1,8
Stratejiler	S.1.2.1. Okula kayıt yaptıran öğrencilerin uyum haftası etkinliklerine katılımlarını sağlamak amacıyla okul-veli işbirliği sağlanacak, katılımı artıracak etkinlikler planlanacaktır. S.1.2.2 Devamsızlık nedenleri tespit edilerek okul-aile-öđrenci işbirliği ile devamsızlık sorunlarını azaltmaya yönelik görüşmeler yapılacaktır					

TEMA	Eđitim ve Öğretimde Kalitenin Artırılması					
Okul/Kurum Türü:	Anaokulu					
AMAÇ-2	Öğrencilerin kaliteli eğitime erişimleri fırsat eşitliği temelinde artırılarak tüm gelişim alanlarını kapsayacak şekilde çok yönlü gelişimleri sağlanacaktır.					
HEDEF-2.1.	Okul öncesi eğitiminin niteliđi artırılacaktır.					
Performans Göstergeleri	Plan Dönemi Başlangıç Deđeri	2024	2025	2026	2027	2028
PG 2.1.1 Portfolyo hazırlanan öğrenci oranı (%)	81,88	82	83	84	85	86
PG 2.1.2 Eğitim öğretim yılı süresince açık hava etkinliđi yapılan eğitim günü oranı (%)	9	10	11	12	13	14
PG 2.1.3 Eğitsel deđerlendirme ve tanılama hakkında bilgilendirme yapılan veli sayısı	0	5	10	15	20	25
Stratejiler	<p>S.2.1.1 Bakanlıkça hazırlanan e-Portfolyo sistemine her çocuk için veri girişı gerçekleştirilecektir.</p> <p>S.2.1.2 Okul öncesi eğitim sürecinde, her gün açık hava etkinliđine yer verilecektir.</p> <p>S.2.1.3 Okul bahçeleri geleneksel oyunlara uygun şekilde düzenlenecektir.</p> <p>S.2.1.4 Okul öncesi eğitimde okul-aile iş birliđi geliştirilecektir.</p> <p>S.2.1.5 Eğitsel deđerlendirme ve tanılama sürecine yönelik olarak velilere yönelik bilgilendirme çalışmaları yapılması sağlanacaktır.</p>					

TEMA	Eđitim ve Öğretimde Kalitenin Artırılması					
Okul/Kurum Türü:	Anaokulu					
AMAÇ-2	Öğrencilerin kaliteli eğitime erişimleri fırsat eşitliği temelinde artırılarak tüm gelişim alanlarını kapsayacak şekilde çok yönlü gelişimleri sağlanacaktır.					
HEDEF-2.2.	Okul öncesi eğitiminin niteliği artırmak amacıyla okul-aile birliğini güçlendirecek faaliyetler düzenlenecektir.					
Performans Göstergeleri	Plan Dönemi Başlangıç Değeri	2024	2025	2026	2027	2028
PG.2. 2.1 Düzenlenen okul-aile birliği toplantı sayısı	1	1	2	3	4	4
PG. 2.2.2 Düzenlenen okul-aile birliği toplantılarına katılan veli oranı (%)	23,35	25	27	29	30	33
PG. 2.2.3. Okul- aile birliğini güçlendirmek amacıyla toplantı dışında gerçekleştirilen faaliyet sayısı (sosyal,kültürel faaliyetler)	0	1	2	3	4	5
Stratejiler	<p>S.2.1.1 Okul-aile birliği sistemini işlevsel hale getirmek için velilerin karar sürecine dahil edilmeleri sağlanacaktır.</p> <p>S.2.1.2. Okul-aile işbirliğini kuvvetlendirmek amacıyla toplantı dışı sosyal ve kültürel faaliyetler düzenlenerek okul kültürünü benimsemeleri sağlanacaktır.</p>					

TEMA	Kurumsal Kapasite					
Okul/Kurum Türü:	Anaokulu					
AMAÇ-3	Okul öncesi eğitim kurumlarının, eğitimin temel ilkeleri doğrultusunda niteliğini arttırmak amacıyla kurumsal kapasite geliştirilecektir.					
HEDEF -3.1	Okul öncesi eğitim kurumlarında fiziki mekânların okulun ihtiyaç ve hedefleri doğrultusunda iyileştirilmesi sağlanacaktır.					
Performans Göstergeleri	Plan Dönemi Başlangıç Değeri	2024	2025	2026	2027	2028
PG 3.1.1. Okulda/kurumda iyileştirilen fiziki mekân sayısı.	0	1	2	3	4	5
PG 3.1.2 Okulda düzenleme yapılan açık hava oyun alanı sayısı	0	0	1	1	1	2
PG 3.1.3 Veli kurum memnuniyet düzeyi (%)	81	82	85	87	89	91
Stratejiler	<p>S3.1.1. Fiziki mekânların (derslikler, spor salonu, kütüphaneler, atölyeler, açık hava oyun alanları vb.) iyileştirilmesi için kamu idareleri, belediyeler ve hayırseverlerle vb. iş birlikleri yapılacaktır.</p> <p>S3.1.2. Okul öncesi eğitimde okul-aile iş birliği, farkındalık geliştirme, bilgilendirme çalışmaları yapılacaktır.</p> <p>S3.1.3. Okulun eksiklikleri yerinde tespit edilerek zamanında ödenek talebinde bulunulacaktır.</p> <p>S3.1.4. Okul, aile ve çevre iş birliği yapılarak fiziki mekânlar iyileştirilecektir.</p> <p>S3.1.5. Dönem sonlarında veli kurum memnuniyet anketleri düzenlenerek eksikler ve geliştirilmesi gereken alanlar tespit edilecek, gereken önlemler alınacaktır.</p>					

TEMA	Kurumsal Kapasite						
Okul/Kurum Türü:	Anaokulu						
AMAÇ-3	Okul Öncesi Eğitim Kurumlarının, eğitimin temel ilkeleri doğrultusunda niteliğini arttırmak amacıyla kurumsal kapasite geliştirilecektir.						
HEDEF-3.2	Eğitim ve öğretimin sağlıklı ve güvenli bir ortamda gerçekleştirilmesi için okul sağlığı ve güvenliği geliştirilecektir.						
Performans Göstergeleri	Plan Dönemi Başlangıç Değeri	2024	2025	2026	2027	2028	
PG 3.2.1. Teknoloji bağımlılığıyla mücadele ile ilgili konularda eğitim alan çocuk sayısı	179	185	190	195	200	205	
PG 3.2.2. Akran zorbalığı ve siber zorbalıkla ilgili konularda verilen eğitim sayısı	Öğrenci	128	135	140	145	150	155
	Veli	62	70	75	80	85	90
PG 3.2.3. Akran zorbalığı ve siber zorbalıkla ilgili konularda eğitim alan öğretmen sayısı	2	2	3	4	5	6	
PG 3.2.4. Hijyen, gıda güvenliği, bulaşıcı hastalıklar ile ilgili konularda eğitim alan öğretmen sayısı	5	5	6	7	8	9	
PG 3.2.5. Hijyen, gıda güvenliği, bulaşıcı hastalıklar ile ilgili konularda eğitim alan destek eğitim personeli sayısı	4	4	4	4	4	4	
PG 3.2.6. Sivil savunma eğitimlerine katılan öğretmen sayısı	6	6	7	8	9	10	
PG 3.2.7. Afet ve acil durum tatbikat sayısı	1	1	2	2	3	3	
Stratejiler	<p>S1 Eğitim ortamları iş sağlığı ve güvenliği yönergesine uygun hâle getirilecektir.</p> <p>S2 Öğrenci, öğretmen ve velilerde farkındalık oluşturmak için bağımlılıkla mücadele, akran zorbalığı, siber zorbalık, sağlıklı beslenme ve obezite, hijyen, bulaşıcı hastalıklar ve gıda güvenliği gibi konularda alan uzmanları ile iş birliğinde eğitimler düzenlenecektir.</p> <p>S3 Doğa, insan ve teknoloji kaynaklı (deprem, sel, heyelan, yangın, çığ ve salgın hastalıklar vd.) afetlere karşı gerekli tedbirlerin alınması için çalışmalar yapılacaktır.</p> <p>S4 Doğa, insan ve teknoloji kaynaklı (deprem, sel, heyelan, yangın, çığ ve salgın hastalıklar vd.) konularında alan uzmanları ile iş birliğinde öğretmen, öğrenci ve velilere farkındalık eğitimleri verilecektir.</p> <p>S5 Okulun afet ve acil durum eylem planının güncel tutulması sağlanacaktır.</p> <p>S6 Afet ve acil durum tatbikatları düzenlenecektir.</p>						

TEMA	Kurumsal Kapasite					
Okul/Kurum Türü:	Anaokulu					
AMAÇ-4	Eğitim ve öğretimin niteliğinin geliştirilmesini sağlanacaktır.					
HEDEF-4	H2.2.1 Kurum personelinin mesleki gelişimlerinin artırılması sağlanacaktır.					
Performans Göstergeleri	Plan Dönemi Başlangıç Değeri	2024	2025	2026	2027	2028
PG 4.1 Yüzyüze hizmet içi eğitim alan yönetici sayısı	2	2	2	2	2	2
PG 4.2 Yüz yüze hizmet içi eğitim alan öğretmen sayısı	6	6	7	8	9	10
PG 4.3. Eğitim alan yardımcı personel sayısı	4	4	4	4	4	4
PG 4.4. Uzaktan hizmet içi eğitime katılan öğretmen sayısı	13	13	13	13	13	13
PG 4.5. Ulusal uluslararası projelere katılım sağlayan öğretmen sayısı	0	0	1	1	2	2
Stratejiler	<p>S1 Okul Öncesi Eğitim Kurumları yöneticilerinin ve öğretmenlerin mesleki gelişim ihtiyaçları tespit edilerek bu ihtiyaçları gidermeye yönelik bir mesleki gelişim planı hazırlanacaktır.</p> <p>S2 Bakanlık, diğer kurum ve kuruluşlarla yapılan iş birlikleri kapsamında yardımcı personelin görev alanı ile ilgili iş başı eğitim almaları sağlanacaktır.</p> <p>S3 Okul Öncesi Eğitim Kurumları öğretmenlerinin alanlarında mesleki gelişimlerini ve öğretmenlik yeterliklerini geliştirmek için mahalli ve merkezi düzeyde eğitim almaları sağlanacaktır.</p> <p>S4 Okul Öncesi Eğitim Kurumları yöneticilerinin ve öğretmenlerin dijital platformlar aracılığıyla verilen eğitimlere katılmaları teşvik edilecektir.</p> <p>S5 Okul Öncesi Eğitim Kurumları personelinin motivasyon, iş doyum ve kurumsal bağlılık düzeylerini artıracak çalışmalar yapılacaktır.</p>					

5. İZLEME VE DEĞERLENDİRME

Okulumuz Stratejik Planı izleme ve değerlendirme çalışmalarında 5 yıllık Stratejik Planın izlenmesi ve 1 yıllık gelişim planının izlenmesi olarak ikili bir ayrıma gidilecektir. Stratejik planın izlenmesinde 6 aylık dönemlerde izleme yapılacak denetim birimleri, il millî eğitim müdürlüğü, ilçe millî eğitim müdürlüğü ve Bakanlık denetim ve kontrollerine hazır halde tutulacaktır. Yıllık planın uygulanmasında yürütme ekipleri ve eylem sorumlularıyla aylık ilerleme toplantıları yapılacaktır. Toplantıda bir önceki ayda yapılanlar ve bir sonraki ayda yapılacaklar görüşülüp karara bağlanacaktır. 2024-2028 yıllara göre faaliyet raporları (Haziran-Temmuz) hazırlanarak İlçe Milli Eğitim Müdürlüğü Strateji Geliştirme Hizmetleri Şube Müdürlüğüne gönderilmek üzere hazır tutulacaktır.